

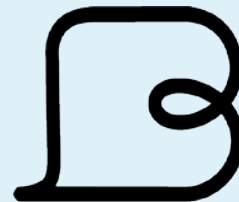
Gemeindeentwicklungsprogramm
Programma di sviluppo comunale
Informationsabend - Serata informativa

Herzlich willkommen
Benvenuti/e



BRIXEN
BRESSANONE

Stadtgemeinde Brixen · Città di Bressanone



Gestalte die Zukunft von Brixen mit!
Partecipa allo sviluppo del futuro della tua città

Gemeindeentwicklungsprogramm
Programma di sviluppo comunale

Die Themen heute – Il programma di oggi

Begrüßung und Einführung | Saluti e introduzione

Andreas Jungmann, Bürgermeister | Sindaco

Das Gemeindeentwicklungsprogramm | Il programma di sviluppo comunale

Paul Senoner, Koordinator | Coordinatore

Fachbereiche und Expert:innen | Ambiti e team esperti

Fachteam | Team esperti

Der Prozess | Il processo

Paul Senoner | Koordinator - Coordinatore

Fragen und Antworten | Domande e risposte

Ausblick und Ende | Prospettive e Conclusione

Andreas Jungmann | Bürgermeister - Sindaco



Gestalte die Zukunft von Brixen mit!
Partecipa allo sviluppo del futuro della tua città

Gemeindeentwicklungsprogramm
Programma di sviluppo comunale

Gestaltung und Moderation Partizipationsprozess Progettazione e moderazione processo partecipativo

Partizipation der Bürger:innen ist vom Gesetz vorgesehen und eine wichtige Säule dieses Prozesses.

Es geht darum, Ihr Wissen, Ihre Erfahrungen und Ihre Ideen für eine gute Entwicklung der Gemeinde Brixen zum Wohle aller einzubringen.

Zentrale Elemente der Partizipation sind die Bürger:innendialoge:

- 1. Runde im Oktober/November 2024:** Erhebung des Ist-Stands und Sammeln erster Ideen zu den Bereichen Wohnen, Mobilität, Natur und Landschaft, Tourismus/Wirtschaft
- 2. Runde im Mai 2025:** Vorstellen erster Vorschläge der Expert:innen zu den vier Bereichen – Diskussion mit den Expert:innen – Rückmeldungen und Anregungen für die Weiterarbeit



Gestalte die Zukunft von Brixen mit!
Partecipa allo sviluppo del futuro della tua città
Gemeindeentwicklungsprogramm
Programma di sviluppo comunale

Gestaltung und Moderation Partizipationsprozess

Progettazione e moderazione processo partecipativo

La partecipazione dei cittadini è prevista dalla legge ed è un pilastro importante di questo processo.

Si tratta di contribuire con le proprie conoscenze, esperienze e idee al buon sviluppo del comune di Bressanone, a beneficio di tutti.

Elementi centrali della partecipazione:

- 1. Primo ciclo** - ottobre/novembre 2024: la situazione attuale e raccolta di idee sui settori dell'edilizia abitativa, della mobilità, della natura e del paesaggio, del turismo e dell'economia.
- 2. Secondo ciclo** - maggio 2025: presentazione delle proposte degli esperti sulle quattro aree - discussione con gli esperti - feedback e suggerimenti per il lavoro successivo



Gestalte die Zukunft von Brixen mit!
Partecipa allo sviluppo del futuro della tua città
Gemeindeentwicklungsprogramm
Programma di sviluppo comunale

Termine und Orte Bürger:innendialog Oktober/November 24

Date e luoghi per i dialoghi con i cittadini – ottobre/november 24

BÜRGER:INNENDIALOG

IN DIALOGO CON I CITTADINI

14.10.2024 ore 19:30 Uhr

Vereinshaus Tils
Sala associazioni Tiles

15.10.2024 ore 19:30 Uhr

Mehrzwecksaal Grundschule St. Andrä
Sala polifunzionale scuola elementare S. Andrea

16.10.2024 ore 19:30 Uhr

Mehrzweckgebäude Elvass
Sala polifunzionale Elvas

06.11.2024 ore 19:30 Uhr

Pfarrsaal Milland
Sala parrocchiale Millan

07.11.2024 -ore 19:30 Uhr

Forum Brixen
Forum Bressanone



Gestalte die Zukunft von Brixen mit!
Partecipa allo sviluppo del futuro della tua città

Gemeindeentwicklungsprogramm
Programma di sviluppo comunale

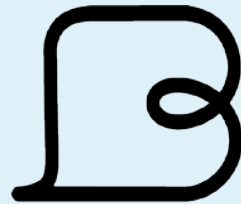
Gemeindeentwicklungsprogramm
Programma di sviluppo comunale
Informationsabend - Serata informativa

Einführung
Introduzione



BRIXEN
BRESSANONE

Stadtgemeinde Brixen · Città di Bressanone



Gestalte die Zukunft von Brixen mit!
Partecipa allo sviluppo del futuro della tua città

Gemeindeentwicklungsprogramm
Programma di sviluppo comunale



WAS IST DAS GEMEINDEENTWICKLUNGSPROGRAMM? COS'È IL PROGRAMMA DI SVILUPPO COMUNALE?

Das GEP (Gemeindeentwicklungsprogramm) ist ein **langfristiges Planungswerkzeug** für die Entwicklung des Gemeindegebietes in den nächsten 15 Jahren.

Es besteht aus einem analytischen und einem programmatischen Teil.

Il PSC (Programma di sviluppo comunale) è uno **strumento di pianificazione** a lungo termine per lo sviluppo del territorio comunale nei prossimi 15 anni.

È composto da una parte analitica e una parte programmatica.



Gestalte die Zukunft von Brixen mit!
Partecipa allo sviluppo del futuro della tua città
Gemeindeentwicklungsprogramm
Programma di sviluppo comunale

INFOS ZUM GEP

INFORMAZIONI SUL PSC

- Verpflichtend eingeführt mit dem **LG Nr. 9/2018 – Raum und Landschaft**
- Rückübertragung von Planungskompetenzen an Gemeinden
- Aufwertung der politischen Arbeit und Stärkung der Planungsautonomie in der Gemeinde
- E' stato introdotto come obbligatorio con la **LP n. 9/2018 – Territorio e Paesaggio**
- Restituzione delle competenze di pianificazione ai comuni
- Valorizzazione del lavoro politico e rafforzamento dell'autonomia pianificatoria all'interno del comune

WAS SIND DIE ZIELE? QUALI SONO GLI OBIETTIVI?



- Erhalt und Verbesserung der Lebensqualität
- Entwicklung von Wohnbau, öffentliche Einrichtungen, Wirtschaft
- Begrenzung des Flächenverbrauches
- Schutz und Erhalt der Naturlandschaft
- Optimierung der Mobilitätsanforderungen
- Grün- und Erholungsräume, Landschaft, Landwirtschaft
- Mantenimento e miglioramento della qualità della vita
- Sviluppo dell'edilizia abitativa, delle strutture pubbliche, dell'economia
- Limitazione del consumo di suolo
- Tutela e conservazione del paesaggio naturale
- Ottimizzazione delle esigenze di mobilità
- Spazi verdi e ricreativi, paesaggio, agricoltura

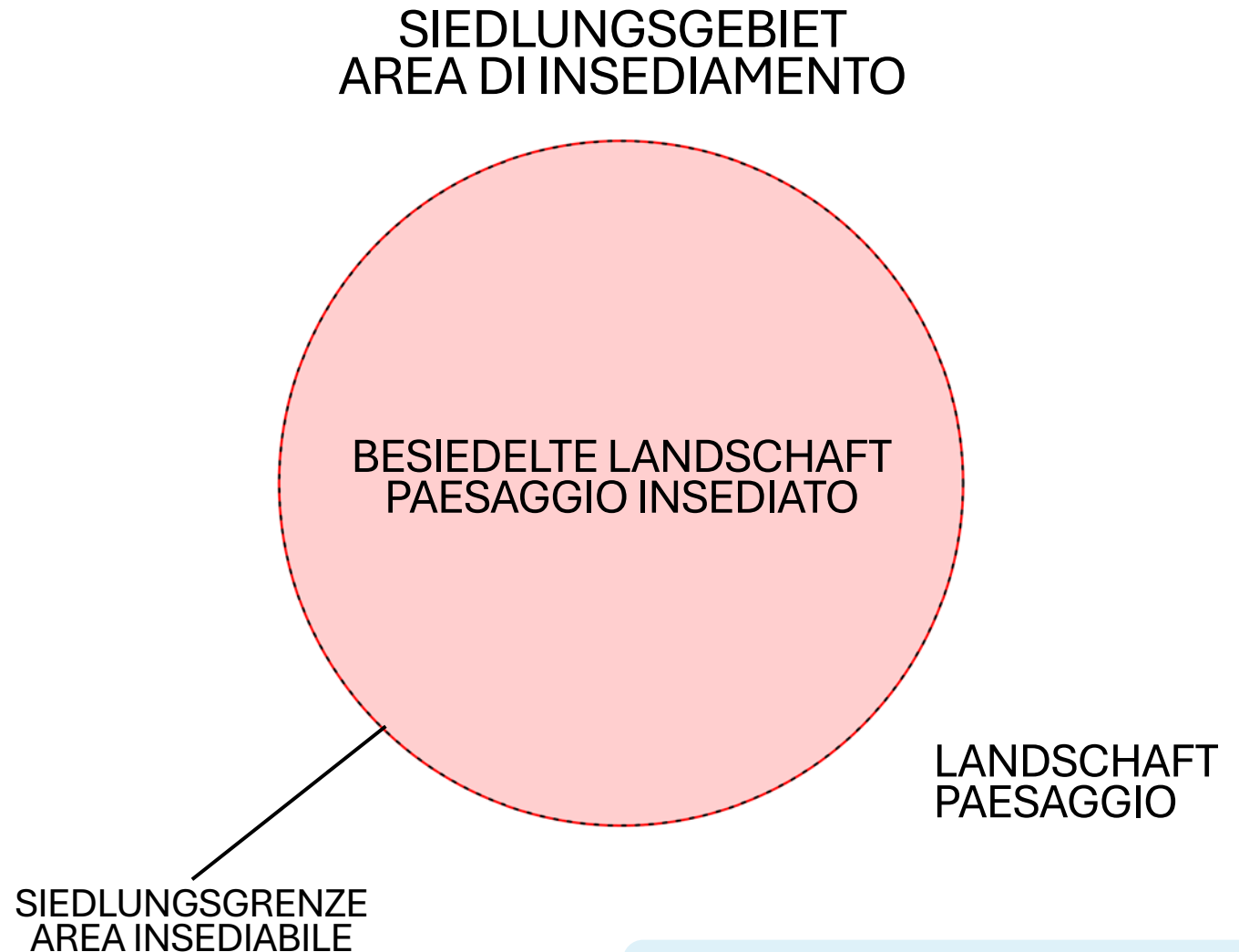




DIE ABGRENZUNG DES SIEDLUNGSGEBIETES LA DELIMITAZIONE DELL'AREA INSEDIABILE

Die Siedlungsgrenzen werden **neu definiert**. Innerhalb der Siedlungsgebiete liegt der Kompetenzbereich für Baueingriffe bei der Gemeinde. Außerhalb bei der Gemeinde und bei der Provinz (LG Nr. 09/2018).

I confini degli insediamenti saranno **ridefiniti**. All'interno delle aree insediative, la competenza per gli interventi edilizi spetta al comune. All'esterno, la competenza è condivisa tra il comune e la provincia (LG n. 09/2018).



Gestalte die Zukunft von Brixen mit!
Partecipa allo sviluppo del futuro della tua città

Gemeindeentwicklungsprogramm
Programma di sviluppo comunale

KOMPETENZ GEMEINDE – KOMPETENZ PROVINZ COMPETENZA COMUNE – COMPETENZA PROVINCIA

GEMEINDE

BESIEDELTE LANDSCHAFT
PAESAGGIO INSEDIATO

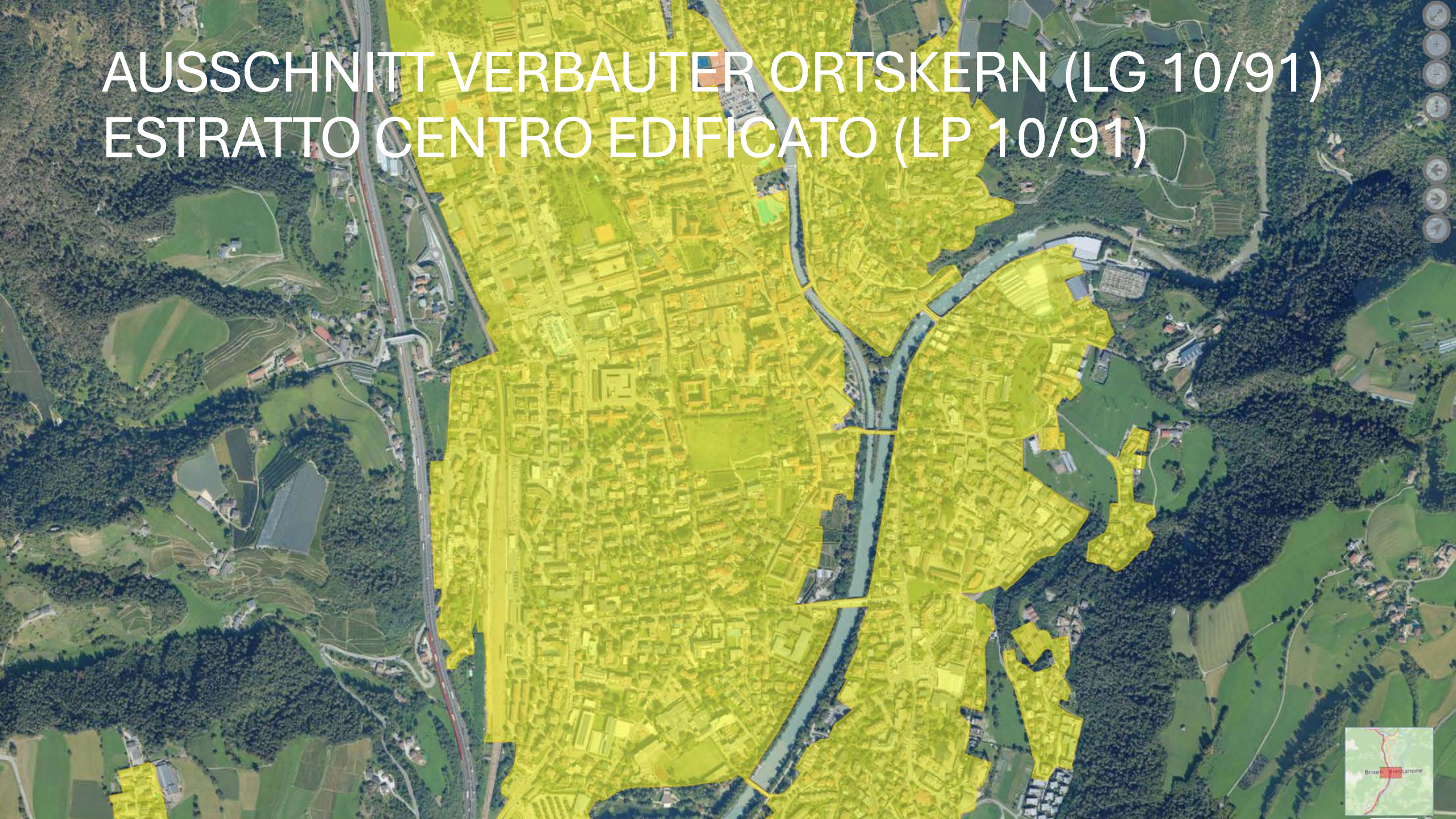
COMUNE

GEMEINDE + PROVINZ

LANDSCHAFT (LG Nr. 09/2018)
PAESAGGIO (LP N. 09/2018)

COMUNE + PROVINCIA

AUSSCHNITT VERBAUTER ORTSKERN (LG 10/91) ESTRATTO CENTRO EDIFICATO (LP 10/91)



1. Schritt: DIE ANALYSE

1. Passo: L'ANALISI



Interdisziplinäre Zusammenarbeit

- Gemeinde
- Expert:innen
- Bürger:innenbeteiligungen - Partizipation
- Landesämter

Collaborazione interdisciplinare

- Comune
- Esperti
- Partecipazione dei cittadini
- Uffici della Provincia



Gestalte die Zukunft von Brixen mit!
Partecipa allo sviluppo del futuro della tua città
Gemeindeentwicklungsprogramm
Programma di sviluppo comunale

1. Schritt: DIE ANALYSE

1. Passo: L'ANALISI



ZWISCHENGEMEINDLICHE ANALYSE: Brixen, Vahrn, Natz-Schabs und Franzensfeste

ANALISI INTERCOMUNALE: Bressanone, Varna, Naz- Sciaves e Fortezza



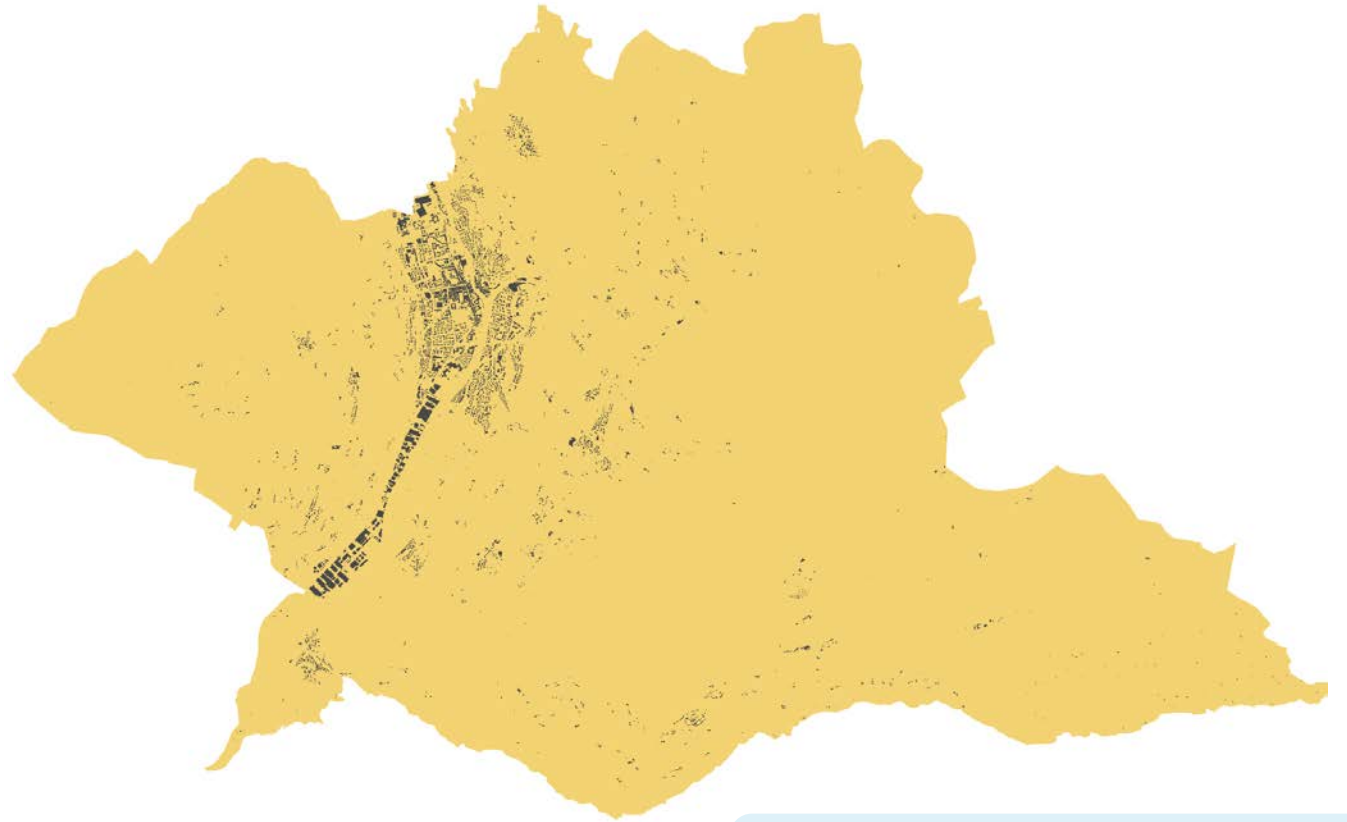
SIEDLUNGSENTWICKLUNG
SVILUPPO INSEDIATIVO



MOBILITÄT
MOBILITÀ



TOURISMUS
TURISMO



Gestalte die Zukunft von Brixen mit!
Partecipa allo sviluppo del futuro della tua città

Gemeindeentwicklungsprogramm
Programma di sviluppo comunale

DEFINITION DER ZIELE UND VISIONEN

DEFINIZIONE DEGLI OBIETTIVI E DELLE VISIONI

- Nach Abschluss der Analyse werden die wichtigsten Ziele und Visionen der Gemeinde definiert
- Dopo il completamento dell'analisi, saranno definiti gli obiettivi e le visioni principali del comune.



Gestalte die Zukunft von Brixen mit!
Partecipa allo sviluppo del futuro della tua città
Gemeindeentwicklungsprogramm
Programma di sviluppo comunale

2. Schritt: DER PROGRAMMATISCHE TEIL

2. Passo: LA PARTE PROGRAMMATICA

1. Ausarbeitung des Programmes für diese Themen:
 - Siedlungsentwicklung und Festlegung der Siedlungsgrenzen
 - Mobilität- und Erreichbarkeit
 - Tourismusentwicklung
 - Wirtschaftsentwicklung
 - Landschaftsentwicklung, Grün- und Freiräume
2. Bürger:innenbeteiligung – Partizipation
3. Strategische Umweltprüfung
4. Durchführungsbestimmungen und Durchführungsprogramm

1. Elaborazione del programma per i seguenti temi:
 - Sviluppo insediativo e definizione dei confini insediativi
 - Mobilità e accessibilità
 - Sviluppo del turismo
 - Sviluppo dell'economico
 - Sviluppo del paesaggio, spazi verdi e spazi pubblici
2. Partecipazione dei cittadini
3. Valutazione ambientale strategica
4. Normative di attuazione e programma di attuazione





ZUSAMMENFASSUNG GEP

RIASSUNTO PSC

1. Analyse des Status Quo durch die Expert:innen im interdisziplinären Austausch mit der Gemeinde und den Bürger:innen
 2. Stärken-Schwächen-Analyse (SWOT-Analyse)
 3. Ziele, Vision und Programm
 4. Strategische Umweltprüfung
 5. **Durchführungsbestimmungen, Durchführungsprogramm und Gültigkeitsdauer**
1. Analisi dello stato attuale degli esperti in scambio interdisciplinare con il comune e i cittadini
 2. Analisi delle forze e delle debolezze (analisi SWOT)
 3. Obiettivi, visione e programma
 4. Valutazione ambientale strategica
 5. **Normative di attuazione, programma di attuazione e durata di viabilità**



Gemeindeentwicklungsprogramm
Programma di sviluppo comunale
Informationsabend - Serata informativa

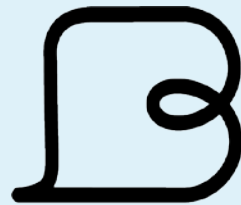
**Siedlungssystem: Wohnen und öffentliche
Einrichtungen**

**Sistema di insediamento: Abitare e attrezzature
pubbliche**



**BRIXEN
BRESSANONE**

Stadtgemeinde Brixen · Città di Bressanone



Gestalte die Zukunft von Brixen mit!
Partecipa allo sviluppo del futuro della tua città

Gemeindeentwicklungsprogramm
Programma di sviluppo comunale



PLANUNG PROGETTAZIONE

Leistung / Incarico	Studio	Tel	Mail
Koordination und Raumplanung Coordinamento e Pianificazione	SENONER TAMMERLE ARCHITEKTEN Arch. Paul Senoner Arch. Smone Gostner	+39 0471 705075 +39 335 211445 +39 351 8823370	info@senonertammerle.it ps@senonertammerle.it sg@senonertammerle.it
Umwelt und Ökologie Ambiente e ecologia	UMWELT & GIS Dott. Stefan Gasser	+39 0472 971 052	info@umwelt-gis.it
Landschaft Paesaggio	LAND ITALIA SRL Arch. Ilaria Congia Dott. Arch. Paes. Chiara Galimberti	+39 02 8069111	italia@landsrl.com ilaria.congia@landsrl.com chiara.galimberti@landsrl.com
Mobilität Mobilità	NETMOBILITY SRL Ing. Francesco Avesani Ing. Filippo Forlati	+39 045 8250176 +39 329 5677482 +39 349 8753079	netmobility@netmobility.com f.avesani@netmobility.it f.forlati@netmobility.it
Tourismus Turismo	KOHL > PARTNER SÜDTIROL Dr. Alois Kronbichler	+39 0474 504100	suedtirol@kohl-partner.it
Partizipatio Partecipazione	Sparber MARIA OHG Dr. Maria Sparber	+39 329 3563915	info@maria-sparber.it



GEMEINDE COMUNE

Steuerungsgruppe

Gruppo direttivo

Koordination

Coordinazione

Arch. Irene Braitto

+39 0472 062155

irene.braitto@brixen.it

Bürgermeister

Sindaco

Andreas Jungmann

+39 0472 062 010

info@brixen.it

Mitglieder:innen

Membri

Ferdinando Stablum

+39 0472 062010

ferdinando.stablum@brixen.it

Peter Natter

+39 0472 062010

peter.natter@brixen.it

Sabine Mahlkecht

+39 3396001327

sabine.mahlkecht@hotmail.de

Markus Frei

+39 3487761589

markus.frei72@gmail.com

Antonio Bova

-

bovaantonio@yahoo.it

Heinrich Ferretti

+39 3356351505

heini@studiogeoplan.it

Gerold Siller

-

geroldsiller@outlook.com

Vera Obexer

-

obexervera@gmail.com

Zwischengemeindliche Zusammenarbeit

Collaborazione intercomunale

Geom. Manuel Pastore

+39 0472 976831

info@vahrn.eu

KOORDINATION UND RAUMPLANUNG VAHRN, FRANZENSFESTE

Arch. Ulrich Weger

+39 335 5469224

arch@uliweger.it

Ansprechpartner:innen Gemeinde

Referenti Comune

Ing. Renato Sette

+39 0472 062166

renato.sette@brixen.it

Arch. Petra Sigmund

+39 0472 062159

petra.sigmund@brixen.it



TEAM RAUMPLANUNG, KOORDINATION, UMWELTPRÜFUNG TEAM PIANIFICAZIONE, COORDINAMENTO, VALUTAZIONE AMBIENTALE

SENONER TAMMERLE
ARCHITEKTEN, Kastelruth

Arch. Paul Senoner

Arch. Simone Gostner

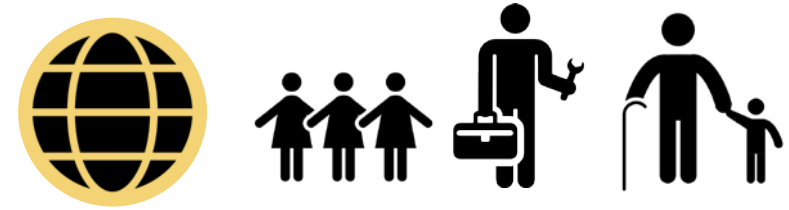
UMWELT & GIS, Brixen
Dott. Stefan Gasser



Gestalte die Zukunft von Brixen mit!
Partecipa allo sviluppo del futuro della tua città

Gemeindeentwicklungsprogramm
Programma di sviluppo comunale

KOMPETENZBEREICH COMPETENZE



SOZIOÖKONOMISCHES SYSTEM

- Eingliederung der Gemeinde im Landesgebiet, geografische Beschreibung und Analyse des Verflechtungsbereichs
- Bevölkerungsstruktur und Bevölkerungsentwicklung
- Alterung und Haushaltsgrößen
- Geburtenüberschuss, Zuwanderung und Migration

SISTEMA SOCIOECONOMICO

- Integrazione del comune nel territorio provinciale, descrizione geografica e analisi dell'area di interconnessione
- Struttura demografica e sviluppo della popolazione
- Invecchiamento e dimensioni delle famiglie
- Eccedenza delle nascite, immigrazione e migrazione



Gestalte die Zukunft von Brixen mit!
Partecipa allo sviluppo del futuro della tua città
Gemeindeentwicklungsprogramm
Programma di sviluppo comunale

KOMPETENZBEREICH COMPETENZE



SIEDLUNGSSYSTEM

- Historische Siedlungsentwicklung
- Analyse Bodenverbrauch und versiegelte Fläche
- Bauliches Erbe (Denkmalschutz, Ensembleschutz)
- **Erhebung Leerstand und Ermittlung Restbaukapazitäten**
- Analyse Bauleitplan
- Untersuchung der vorhandenen öffentlichen Dienste
- Eignung Potenzielle Siedlungsgebiete

SISTEMA SOCIOECONOMICO

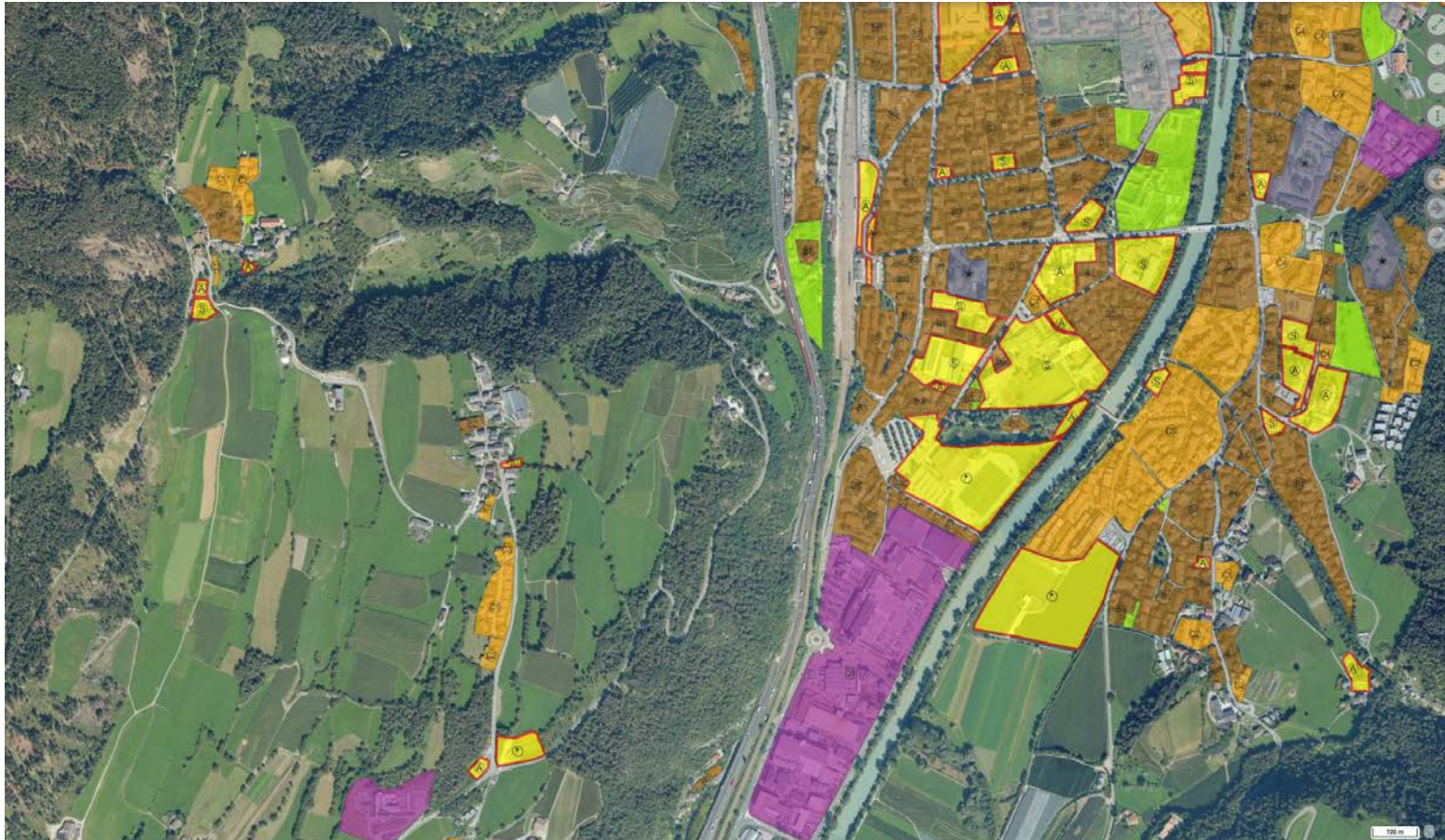
- Sviluppo storico degli insediamenti
- Analisi del consumo di suolo e delle aree sigillate
- Patrimonio edilizio (protezione dei beni culturali, protezione degli ensemble)
- **Rilevazione degli immobili sfitti e determinazione delle capacità edilizie residue**
- Analisi del piano regolatore
- Esame dei servizi pubblici esistenti
- Idoneità e potenziale delle aree insediative



Gestalte die Zukunft von Brixen mit!
Partecipa allo sviluppo del futuro della tua città
Gemeindeentwicklungsprogramm
Programma di sviluppo comunale

BEISPIEL – ESEMPIO

Baugebiete – Insediamenti



Gestalte die Zukunft von Brixen mit!
Partecipa allo sviluppo del futuro della tua città

GemeindefürBrixen
Programma di sviluppo comunale

KOMPETENZBEREICH COMPETENZE

UMWELTPRÜFUNG SUP

- Programme und Pläne größerer Dimension müssen einer SUP unterzogen werden
- Aufzeigen des Ist-Zustandes in Bezug auf verschiedene Schutzgüter: Lärm, Flora und Fauna, Boden, etc.
- Untersuchung und Auswirkung der Ziele laut programmatischen Teils des GEP auf die Umwelt und die Gesundheit des Menschen.
- Überwachungsmaßnahmen
- Definition von Maßnahmen, den in den Durchführungsbestimmungen (DFB) festgehalten werden.

VALUTAZIONE AMBIENTALE VAS

- I programmi e i piani su larga scala devono essere sottoposti a una VAS
- Identificazione dello stato attuale die vari beni protetti: rumore, flora e fauna, suolo, ecc.
- Esame degli effetti sull'ambiente e sulla salute umana degli obiettivi previsti dalla parte programmatica della PSCTP.
- Misure di monitoraggio
- Definizione dell misure da registrare nelle norme di attuazione.



BEISPIEL – ESEMPIO

Sonneneinstrahlung – Esposizione solare

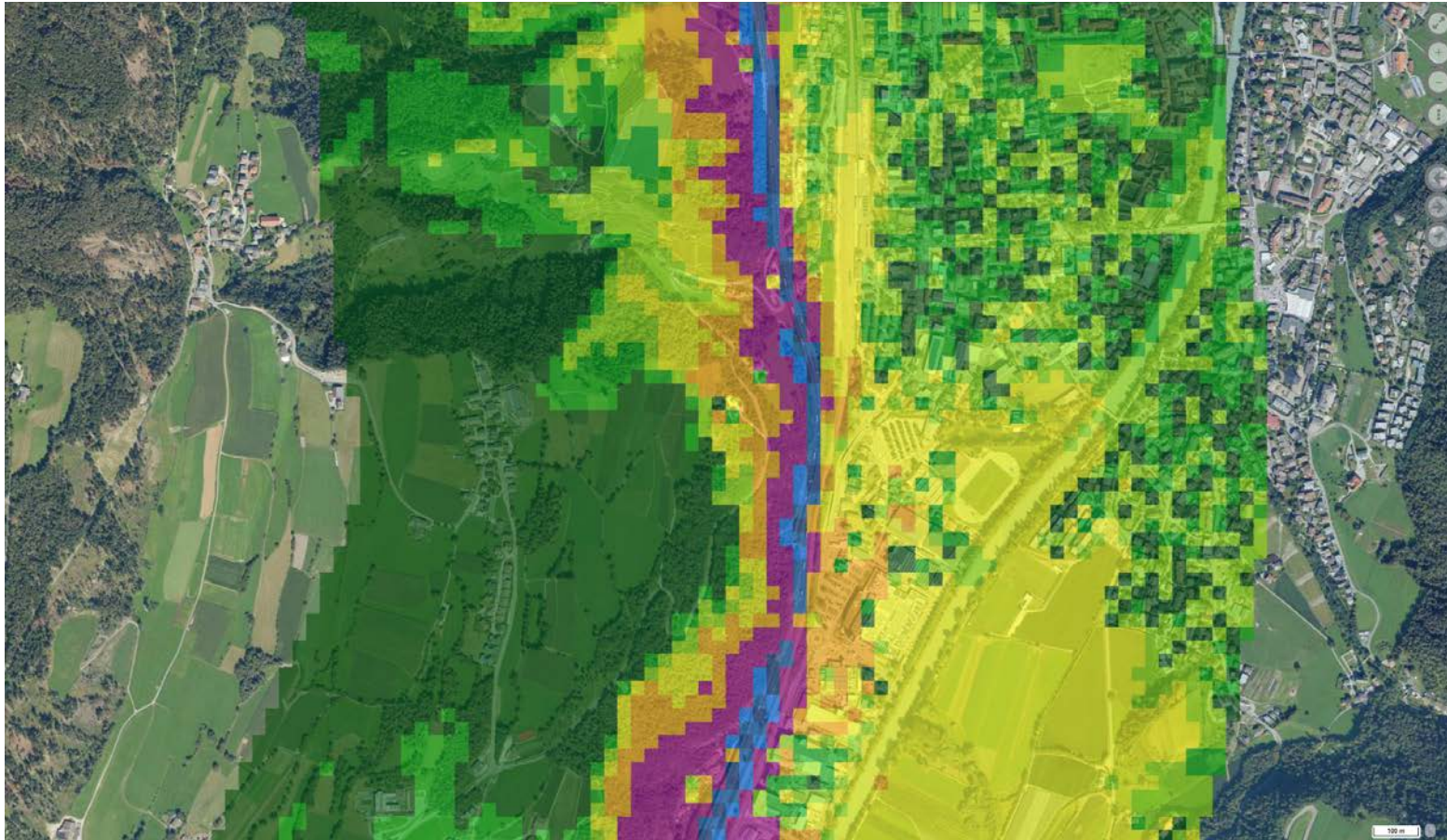


Gestalte die Zukunft von Brixen mit!
Partecipa allo sviluppo del futuro della tua città

Gemeindefürsorgeprogramm
Programma di sviluppo comunale

BEISPIEL – ESEMPIO

Lärmbelästigung – Inquinamento acustico



Gestalte die Zukunft von Brixen mit!
Partecipa allo sviluppo del futuro della tua città

Gemeindeentwicklungsprogramm
Programma di sviluppo comunale

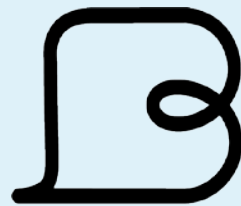
Gemeindeentwicklungsprogramm
Programma di sviluppo comunale
Informationsabend - Serata informativa

Mobilità e accessibilità
Mobilità und Erreichbarkeit



**BRIXEN
BRESSANONE**

Stadtgemeinde Brixen · Città di Bressanone



Gestalte die Zukunft von Brixen mit!
Partecipa allo sviluppo del futuro della tua città

Gemeindeentwicklungsprogramm
Programma di sviluppo comunale



ing. Francesco Avesani
ing. Filippo Forlati

NETMOBILITY

Netmobility è una società di ingegneria di Verona.

Pianificazione:

- PUMS, Piani Urbani di Mobilità Sostenibile
- PGTU, Piani Generali del Traffico Urbano
- PEBA, Piani di Eliminazione delle Barriere Architettoniche
- BiciPlan, Piani di sviluppo della Mobilità Ciclistica

Progettazione:

- Reti ciclabili extraurbane
- Percorsi ciclabili urbani
- Riqualificazioni urbane
- Messa in sicurezza di strade e intersezioni



riferimento:
ing. Francesco Avesani
f.avesani@netmobility.it
+39 329 567 74 82



Gestalte die Zukunft von Brixen mit!
Partecipa allo sviluppo del futuro della tua città
Gemeindeentwicklungsprogramm
Programma di sviluppo comunale

LINEE GUIDA PROVINCIALI

c. Sistema della mobilità e dell'accessibilità: (Art. 51-PSCTP-c. 5-f)

- Determinazione degli **indicatori di mobilità**;
- **Censimenti del traffico motorizzato**: presso sezioni stradali (punti di conteggio fissi sulla rete delle strade provinciali e statali), i flussi di traffico motorizzato;
- **Elementi generatori di mobilità**: origine e destinazioni del traffico;
- **Analisi dell'offerta di mobilità**: Mobilità pedonale, mobilità ciclabile, forme di mobilità non motorizzata e motorizzata, trasporto pubblico, mobilità elettrica;
- **Analisi della domanda di mobilità**: situazione del fabbisogno di ciclisti e pedoni, fabbisogno di parcheggi; conflitti, necessità;
- **Analisi sicurezza del traffico**: conflitti tra diversi tipi di traffico;
- **New Mobility (Mobilità elettrica, car-sharing, ecc.)**: Raccolta dati e analisi (punti ricarica/ritiro);
- **Integrazione nell'analisi complessiva** dei risultati dell'indagine sulla ripartizione modale della popolazione residente (assegnazione dei percorsi ai diversi modi di trasporto).

Allegati grafici:

CARTA DELLA MOBILITÀ (viabilità stradale, parcheggi, trasporto pubblico, aree pedonali, rete ciclabile, car sharing, infrastrutture mobilità elettrica...)

c. Das System der Mobilität und der Erreichbarkeit: (Art. 51-GProRL -c. 5-f)

- Erhebung von **Mobilitätsindikatoren**;
- **Zählungen des motorisierten Verkehrs**: an Straßenquerschnitten (fixe Zählstellen der Landes- und Staatsstraßen), Verkehrsflüsse des motorisierten Verkehrs;
- **Mobilitätserzeugende Elemente**: Quellen und Ziele des Verkehrs;
- **Analyse des Mobilitätsangebotes**: Fußgänger-mobilität, Radmobilität, nichtmotorisierte und motorisierte Mobilitätsformen, ÖPNV, Elektromobilität;
- **Analyse der Mobilitätsnachfrage**: Bedarfssituation Radfahrer und Fußgänger, Nachfrage Parkplätze; Konflikte, Bedarf;
- **Verkehrssicherheitsanalyse**: Konflikte zwischen verschiedenen Verkehrsarten;
- **New Mobility (E-Mobilität, Car Sharing, usw.)**: Daten zur Nachfrage (Ladestationen/Übergabepunkte)
- **Einarbeiten in die Gesamtanalyse** der Ergebnisse der Modal Split Erhebung der Wohnbevölkerung (Zuteilung der getätigten Wege auf die verschiedenen Verkehrsarten).

Grafische Anhänge:

MOBILITÄTSPLAN (Straßennetz, Parkplätze, öffentliche Verkehrsmittel, Fußgängerzonen, Fahrradnetz, Carsharing, Infrastruktur für Elektromobilität...)

IST-
ZUSTANDSANALYSE

QUADRO
CONOSCITIVO



Gestalte die Zukunft von Brixen mit!
Partecipa allo sviluppo del futuro della tua città

Gemeindeentwicklungsprogramm
Programma di sviluppo comunale

LINEE GUIDA PROVINCIALI

b. Il disegno strutturale e strategico del programma (linee guida)

- **Programma della mobilità e accessibilità**
 - Visione e obiettivi della mobilità locale e comprensoriale;
 - Definizione scenari di mobilità da raggiungere: modal split da perseguire.
 - Strategie per l'ottimizzazione della raggiungibilità: misure a lungo termine per l'accorciamento dei percorsi urbani (fisici e digitali) dei servizi pubblici e di prima necessità nell'ambito urbano (abitare, lavorare, educazione, fornitura, recupero);
 - Trasporto pubblico: sviluppo rete e fermate in base alla programmazione degli insediamenti residenziali, commerciali e produttivi, punti attrattività ecc.
 - Mobilità pedo-ciclabile: integrazione rete urbana ed extraurbana con punti di sosta, ricarica bici, miglioramento incroci con messa in sicurezza di punti pericolosi;
 - Mobilità individuale motorizzata: moderazione traffico locale, agevolazione mobilità elettrica, riordino parcheggi e accessibilità;
 - Riordino spazi pubblici con nuove priorità: meno parcheggi, più spazi di soggiorno per pedoni ed altre attività urbane (mercato, punti info, verde ecc.);

b. Der strukturelle und strategische Leitfaden des Programms

- **Mobilitäts- und Erreichbarkeitsprogramm**
 - Vision und Ziele der lokalen und regionalen Mobilität;
 - Definition der zu erreichenden Mobilitätsszenarien: anzustrebender Modal Split.
 - Strategien zur Optimierung der Erreichbarkeit im Ort: langfristige Maßnahmen zur Verkürzung der Wege (physisch und digital) zwischen den Orten der Daseinsgrundformen (Wohnen, Arbeiten, Bildung, Versorgung, Erholung...);
 - Öffentlicher Verkehr: Netzausbau und Haltestellen entsprechend der Planung von Wohn-, Handels-, Gewerbebezonen, Anziehungspunkten usw.
 - Fuß- und radläufige Mobilität: Integration des urbanen und nicht urbanen Netzes mit Rastplätzen, Ladestationen für Fahrräder, Verbesserung der Kreuzungen mit der Sicherung von Gefahrenstellen;
 - Individuelle motorisierte Mobilität: Mäßigung des lokalen Verkehrs, Erleichterung der Elektromobilität, Neugestaltung von Parkplätzen und Zugänglichkeit;
 - Neuordnung der öffentlichen Räume mit veränderten Prioritäten: weniger Parkplätze, mehr Platz für Fußgänger und andere städtische Aktivitäten (Markt, Infopunkte, Grünflächen usw.);

PROGRAMMATISCHER
TEIL

QUADRO
PROGRAMMATICO



Gestalte die Zukunft von Brixen mit!
Partecipa allo sviluppo del futuro della tua città

Gemeindeentwicklungsprogramm
Programma di sviluppo comunale

LA SFIDA DELLA MOBILITÀ SOSTENIBILE IN ALTO ADIGE



I trasporti sono responsabili del **44%** delle emissioni di gas serra* in Alto Adige

* gas serra: CO₂, NO_x, CH₄

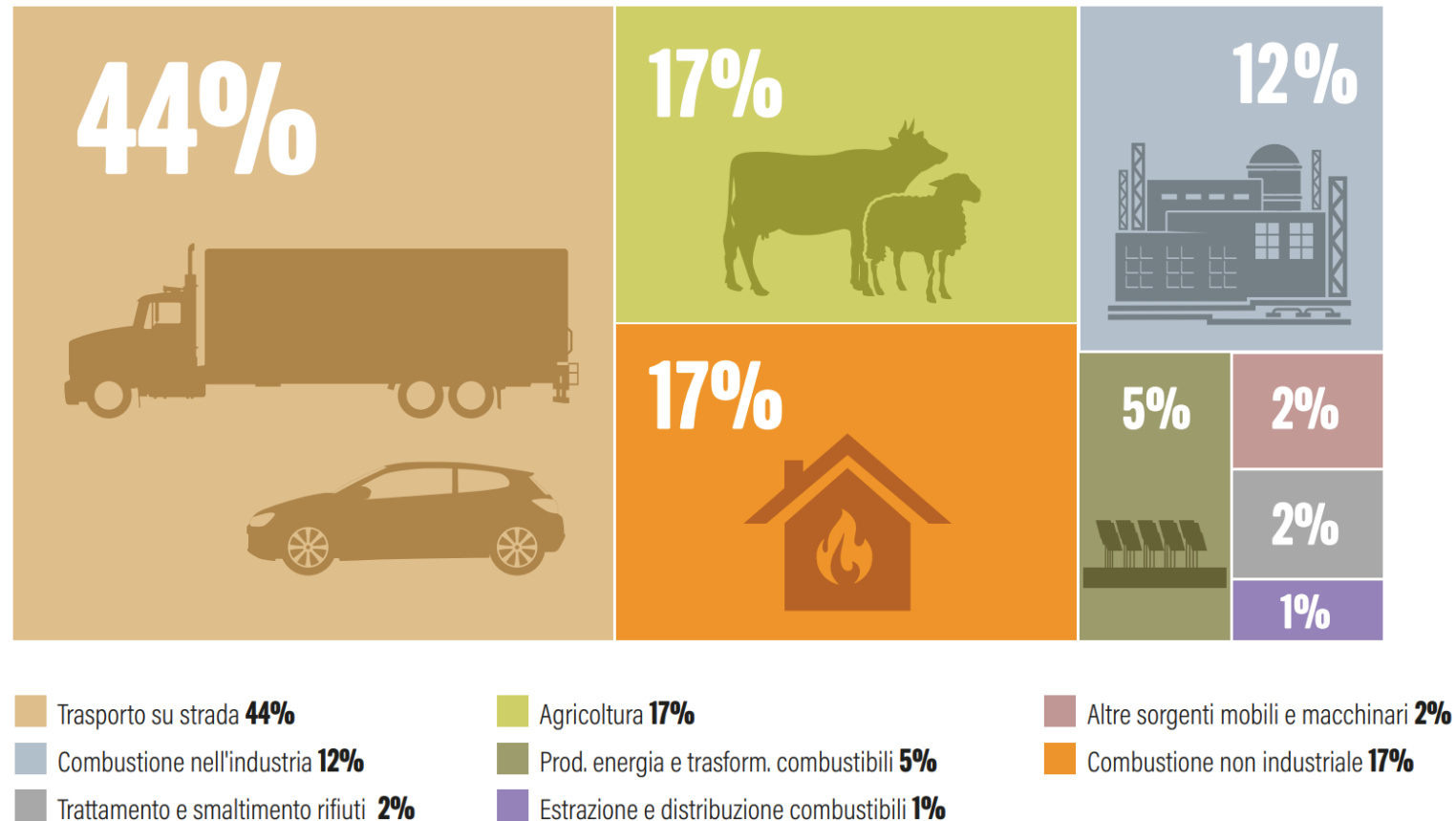


Fig. 7 - Distribuzione percentuale delle emissioni di CO_{2e} - CO₂ equivalente per macrosettore (2019) - Fonte: CISMA

LA SFIDA DELLA MOBILITÀ SOSTENIBILE IN ALTO ADIGE



L'impatto dell'autostrada è forte, ma la gran parte delle emissioni dei trasporti sono imputabili al traffico indotto dal territorio (locale e sovralocale)

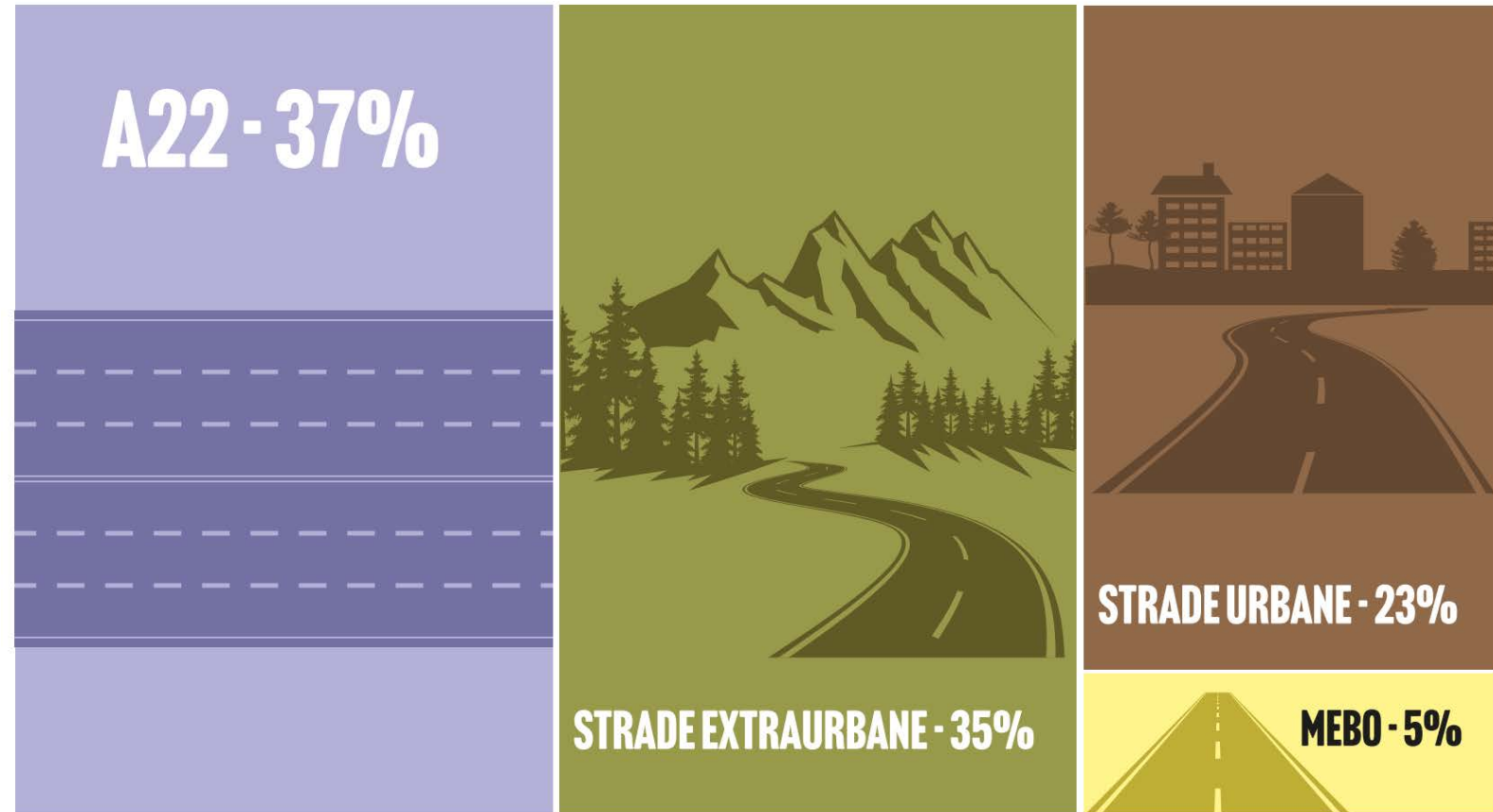


Fig. 8 - Distribuzione percentuale delle emissioni di CO₂ da traffico per tipologie di strada in Alto Adige (2019) - Fonte: CISMA

LA SFIDA DELLA MOBILITÀ SOSTENIBILE IN ALTO ADIGE



EMISSIONI CO2

Rispetto al 2019

- 55% entro il 2030
- 70% entro il 2037
- neutralità climatica entro il 2040

TRASPORTO PRIVATO MOTORIZZATO

- 26% extraurbano
- 34% urbano
- 30% complessivo

TRASPORTO PUBBLICO

- Km percorsi
- +70% entro il 2030
 - +100% entro il 2035

MOBILITÀ CICLISTICA

20% entro il 2030

VEICOLI ELETTRICI

Nuove immatricolazioni a emissioni zero

- 50% entro il 2030
- 100% entro il 2035



Gestalte die Zukunft von Brixen mit!
Partecipa allo sviluppo del futuro della tua città

Gemeindeentwicklungsprogramm
Programma di sviluppo comunale

LA SFIDA DELLA MOBILITÀ SOSTENIBILE IN ALTO ADIGE

PIANO PROVINCIALE DELLA MOBILITÀ CICLISTICA

Obiettivo: nel 2030 quota di mobilità ciclistica al 20%

L'obiettivo è non solo + spostamenti ma anche spostamenti + lunghi

Oggi molti spostamenti brevi (entro i 5 km) sono ancora eseguiti in auto

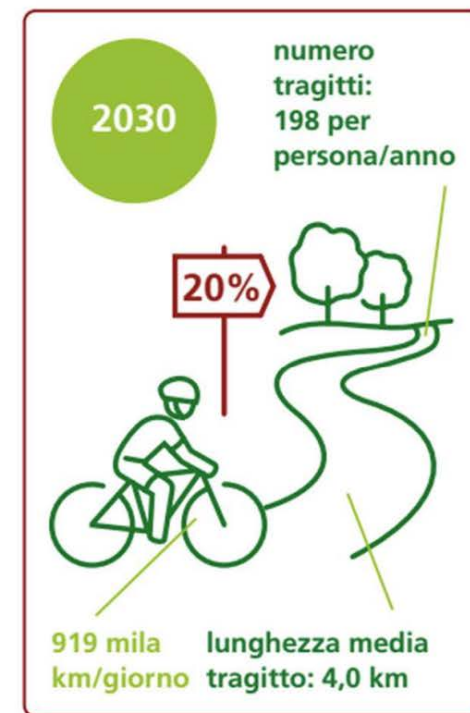
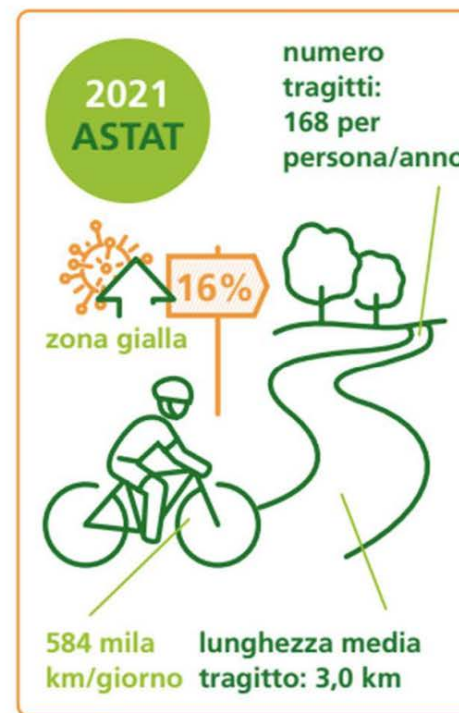
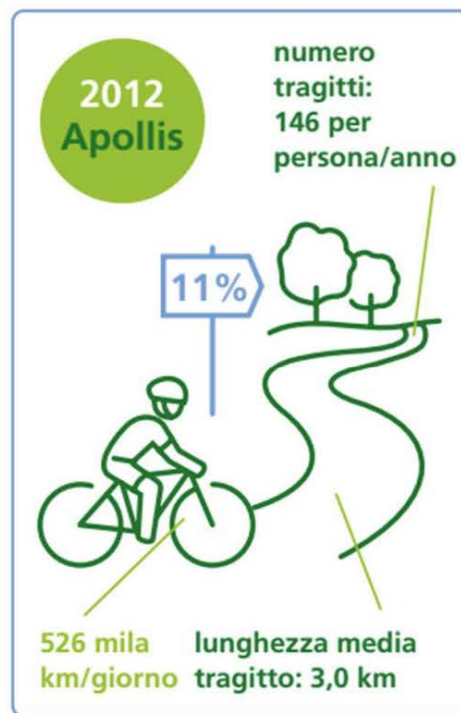
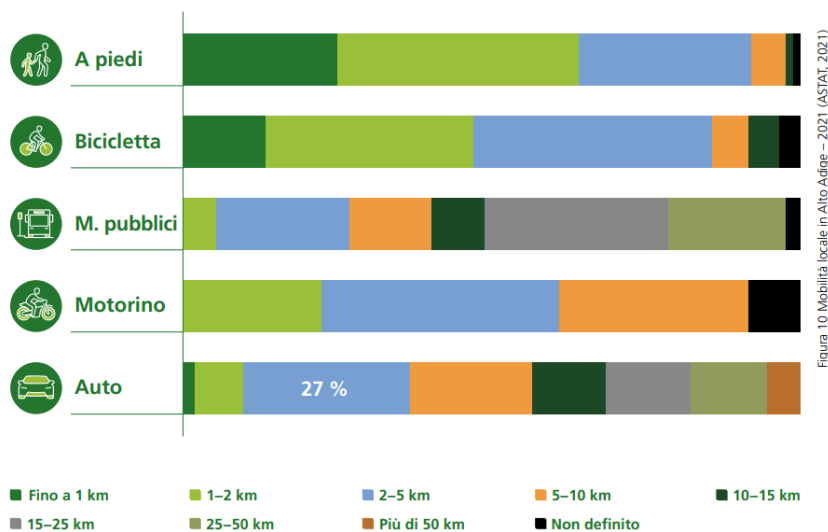


Figura 74 Target del Piano Provinciale della Mobilità Ciclistica. Valore totale annuo 2021: 14%. Il valore del 16% risulta dal periodo di indagine 26 aprile-16 giugno 2021 (ASTAT 58/2021) [Fonte: PPMC]



Gestalte die Zukunft von Brixen mit!
 Partecipa allo sviluppo del futuro della tua città
 Gemeindeforschungsinstitut Brixen
 Programma di sviluppo comunale

QUALE NUOVO MODELLO PER BRIXEN?

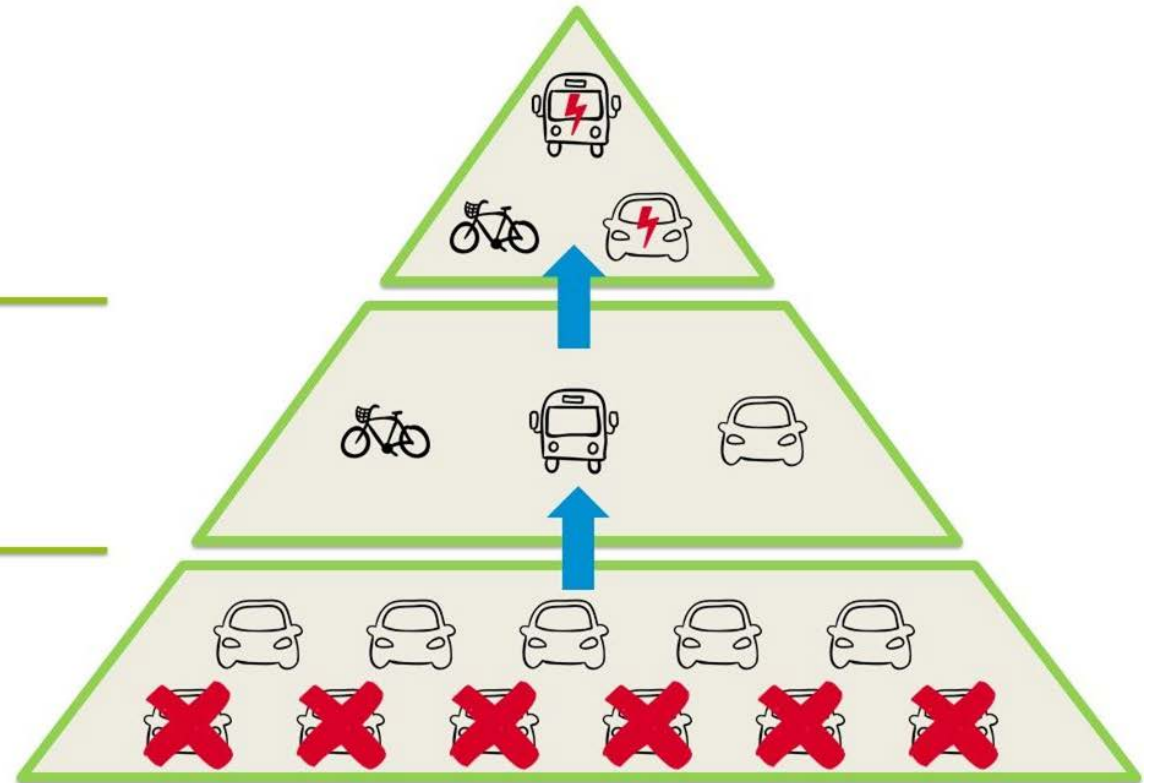
ABBIAMO BISOGNO DI UN MODELLO DI TRANSIZIONE

Il cambiamento richiede tempo.

Verbessern
migliorare

Verlagern
trasferire

Vermeiden
evitare



Strategia Green Mobility, Alto Adige

QUALE NUOVO MODELLO PER BRIXEN? RIPARTIRE DAL PUMS, APPROVATO NEL 2022

NMBX

NEUE MOBILITÄT BRIXEN
NUOVA MOBILITÀ BRESSANONE

per una città a misura d'uomo

SICUREZZA

SALUTE

AMBIENTE



Gestalte die Zukunft von Brixen mit!
Partecipa allo sviluppo del futuro della tua città
Gemeindeentwicklungsprogramm
Programma di sviluppo comunale

IL PUMS, PIANO URBANO DELLA MOBILITÀ SOSTENIBILE

A

DISEGNO STRATEGICO DELL'ACCESSIBILITÀ MOTORIZZATA

B

INTERVENTI PER UNA CITTÀ A MISURA D'UOMO: BRESSANONE A 30 KM/H

C

CITTÀ AMICA DELLA BICICLETTA

D

MISURE PER UN CENTRO STORICO A PREVALENZA PEDONALE

E

DISPOSIZIONI PER UN TRASPORTO PUBBLICO EFFICIENTE E USER FRIENDLY

F

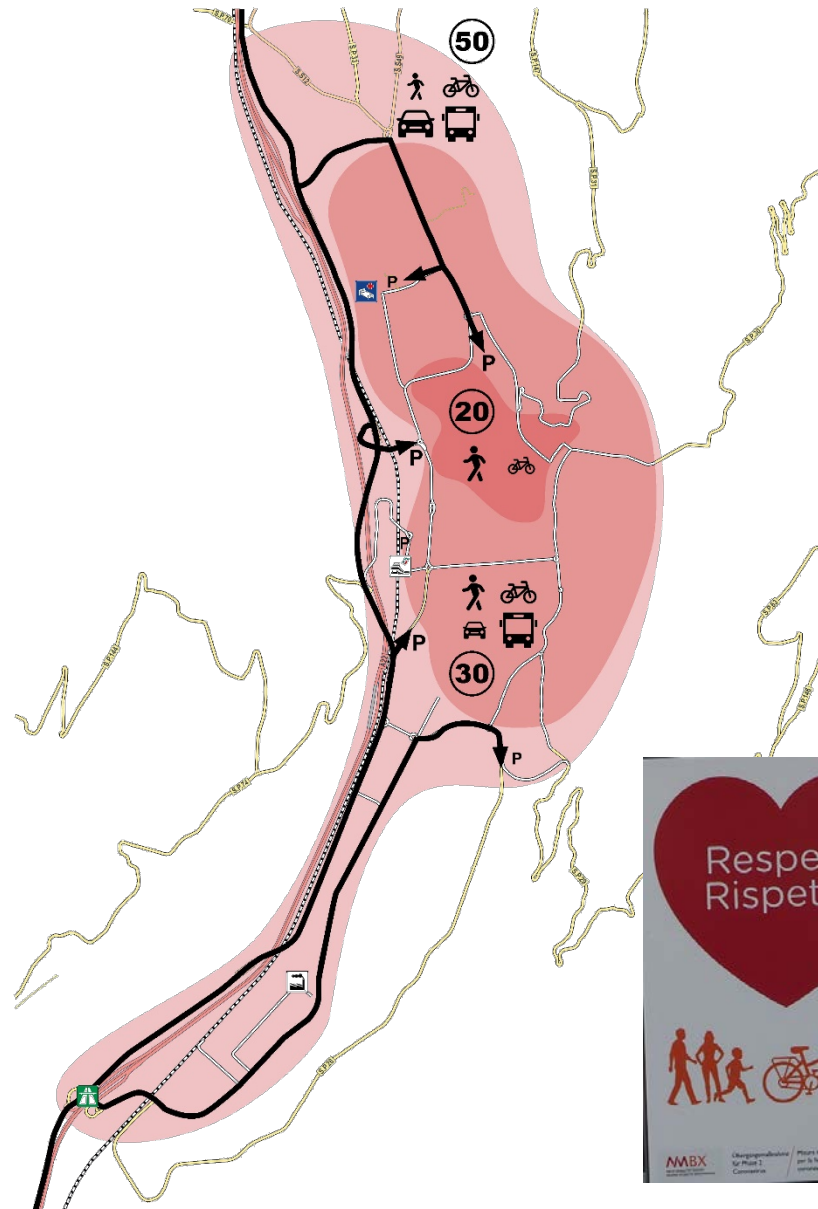
INNOVAZIONE: SERVIZI SMART E MOBILITÀ ELETTRICA

G

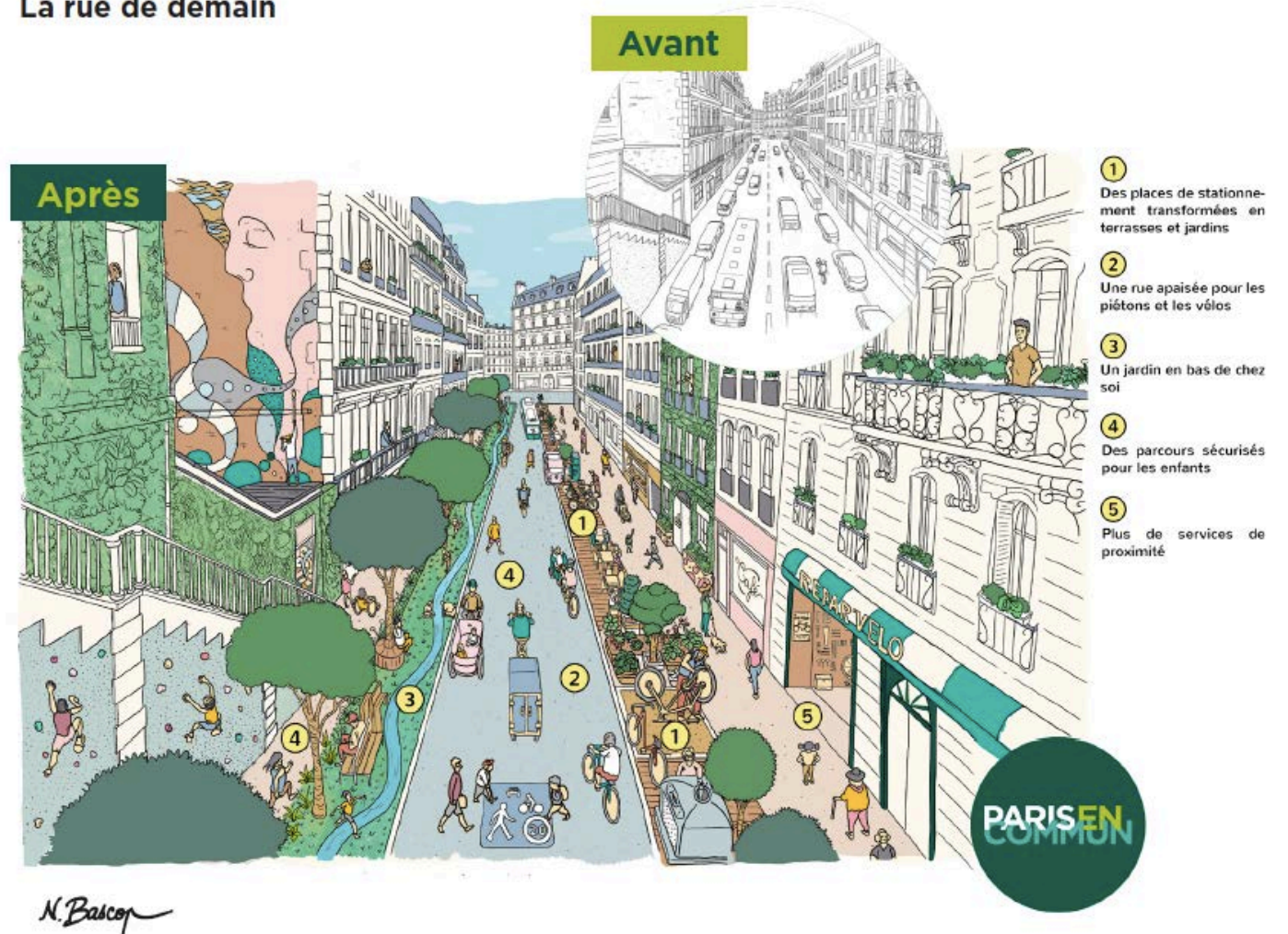
IL MOTORE DEL CAMBIAMENTO: COMUNICAZIONE E MOBILITY MANAGEMENT

**7 TEMI
DEL
PIANO**

IL PUMS, PIANO URBANO DELLA MOBILITÀ SOSTENIBILE



La rue de demain

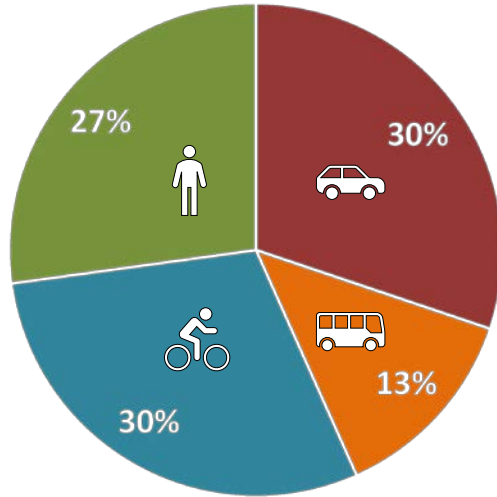


Gestalte die Zukunft von Brixen mit!
Partecipa allo sviluppo del futuro della tua città

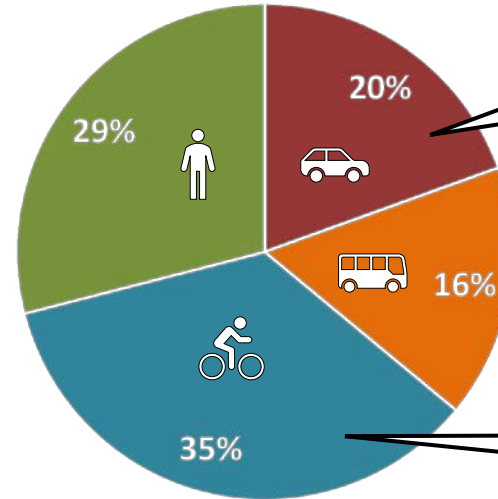
Gemeindeförderungsprogramm
Programma di sviluppo comunale

IL PUMS, PIANO URBANO DELLA MOBILITÀ SOSTENIBILE

STATO
ATTUALE



LUNGO
TERMINE

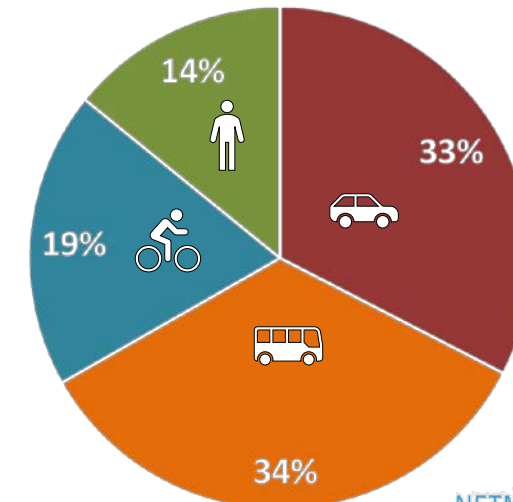
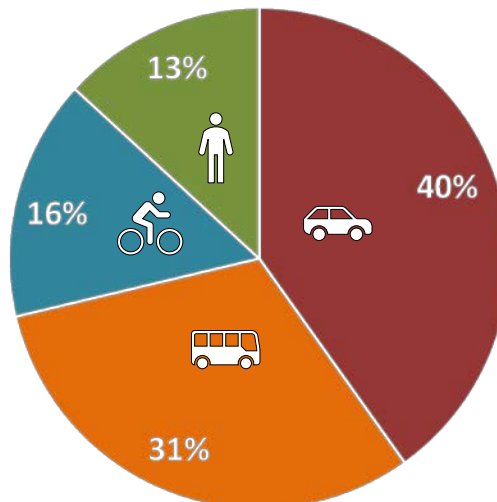


più di 3 automobilisti su 10 si convincono a spostarsi in altro modo

Per passare dal 30% al 35% i ciclisti devono aumentare del 15%

SPOSTAMENTI
INTERNI A
BRESSANONE

TUTTI GLI
SPOSTAMENTI

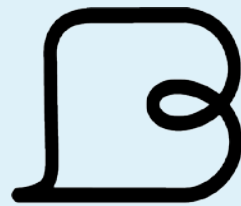


Gemeindeentwicklungsprogramm
Programma di sviluppo comunale
Informationsabend - Serata informativa

Landschaftsentwicklungsprogramm
Programma dello sviluppo del Paesaggio



**BRIXEN
BRESSANONE**
Stadtgemeinde Brixen · Città di Bressanone



Gestalte die Zukunft von Brixen mit!
Partecipa allo sviluppo del futuro della tua città

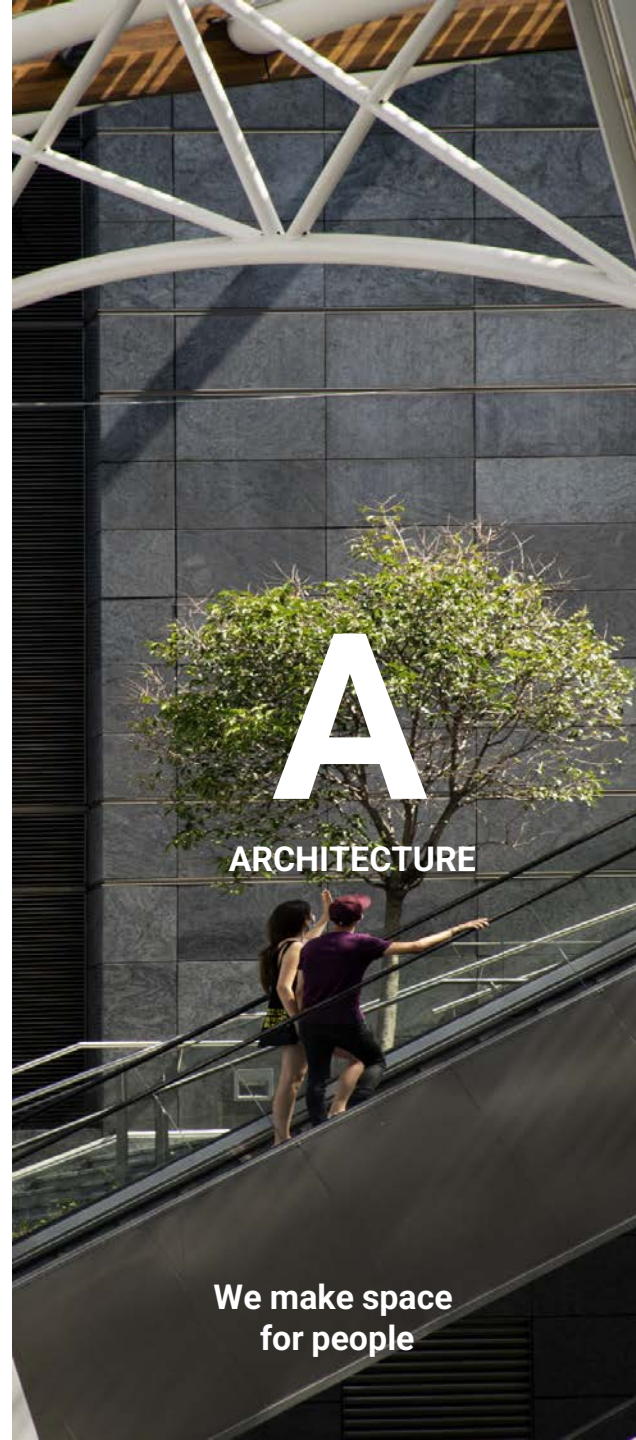
Gemeindeentwicklungsprogramm
Programma di sviluppo comunale



L

LANDSCAPE

We work at every scale



A

ARCHITECTURE

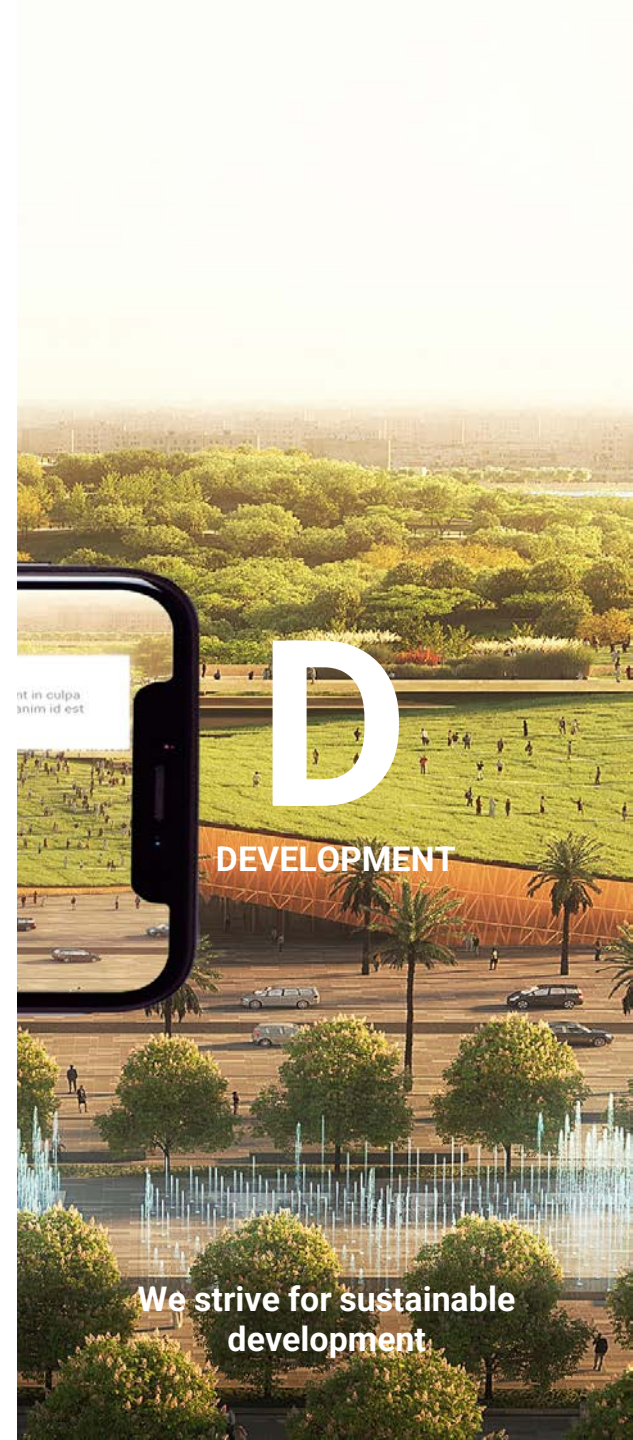
We make space for people



N

NATURE

We cultivate resilience



D

DEVELOPMENT

We strive for sustainable development



We create liveable spaces for a sharing society



+2500000 TREES PLANTED



+500 GREENER CITIES



+22500 TONS OF CO² REMOVED

LAND



Gestalte die Zukunft von Brixen mit!
Partecipa allo sviluppo del futuro della tua città

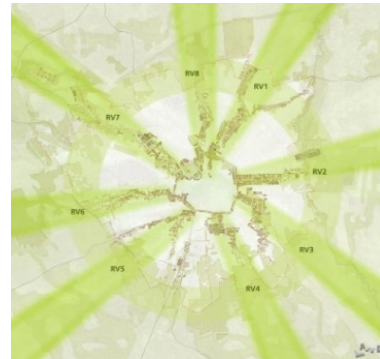
Gemeindeentwicklungsprogramm
Programma di sviluppo comunale

Seit 1990 begleitet LAND Gemeinden auf dem Weg zum Grünen Wandel
Dal 1990 LAND accompagna i comuni verso la transizione verde

Ravenna
1989-2004



Milano
2004



Reggio Emilia
2007-2008



Lugano
2016



Caprino Veronese
2019 - 2020



Vercelli
2020 - 2021



Lecco
2020 - 2021

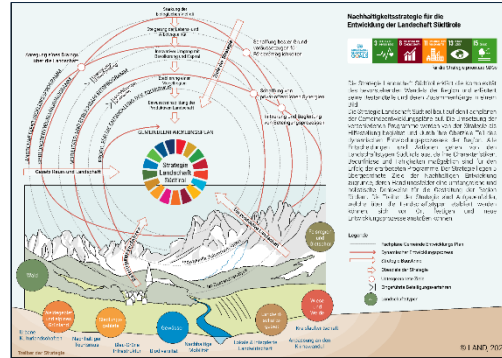


Cagliari
2021 - 2022



LAND für Südtirol | LAND per l'Alto Adige

Südtirol | Alto Adige Strategie Landschaft Südtirol 2021



Südtirol | Alto Adige Destination Landschaft 2023

16 Südtirol Konzeptionsphase, 16.10.2022, 10.00 Uhr

Für den Tram-Ausbau in Innsbruck

Zukunft der Lebensgrundlage Landschaft

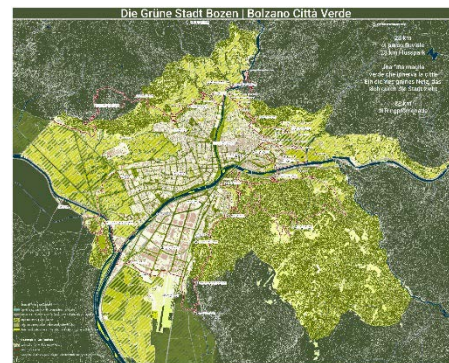
TAGUNG: Internationale Experten zeigen neue Wege auf – Wert nicht auf reinen Wirtschaftskindern reduzieren – Fühgänger-Konzepte: Biele Porten erfordern Mut

BOZEN/EGNA Die Landschaft Südtirols ist ein wertvolles Kulturgut, das nicht nur die Schönheit der Region, sondern auch die Lebensgrundlage der Bevölkerung darstellt. In der Destination Landschaft werden neue Wege aufgezeigt, um die Landschaft zu schützen und gleichzeitig die Lebensgrundlage der Bevölkerung zu sichern. Die Tagung zeigt, wie die Landschaft als Ressource genutzt werden kann, um die Lebensgrundlage der Bevölkerung zu sichern.

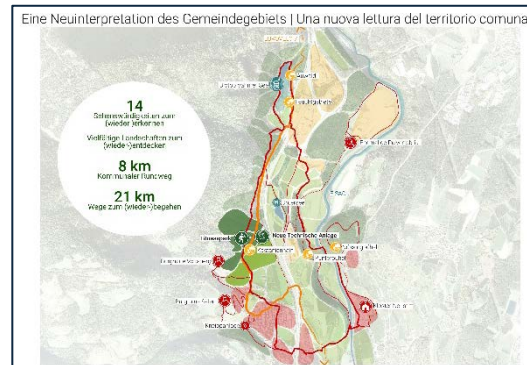
Algund | Lagundo Landschaftsentwicklungskonzept 2019-2020



Bozen | Bolzano Grünraumplan 2020 - 2021



Vahrn | Varna Landschaftsentwicklungskonzept 2021




Passeiertal | Val Passiria Strategische Masterpläne 2022 - 2023





LAND

 Gestalte die Zukunft von Brixen mit!
Partecipa allo sviluppo del futuro della tua città

Gemeindeentwicklungsprogramm
Programma di sviluppo comunale

Unsere Aktivitäten im Rahmen des GEPs | Le nostre attività all'interno del PSCTP

UMWELT
AMBIENTE

Ist-Zustandsanalyse der Umwelt | Analisi dello stato di fatto del sistema ambientale

Luft | Aria
Wasser | Acqua
Boden | Suolo
Klima und Klimawandel | Clima e cambiamenti climatici
Besonnung des Gemeindegebiet | Soleggiamento e ombreggiatura
Physikalische Einwirkungen | Agenti fisici
Lärmbelästigung | Inquinamento acustico

LANDSCHAFT
PAESAGGIO

Ist-Zustandsanalyse der Landschaft, der Grün- und Freiräume | Analisi dello stato di fatto del paesaggio, del verde e degli spazi aperti

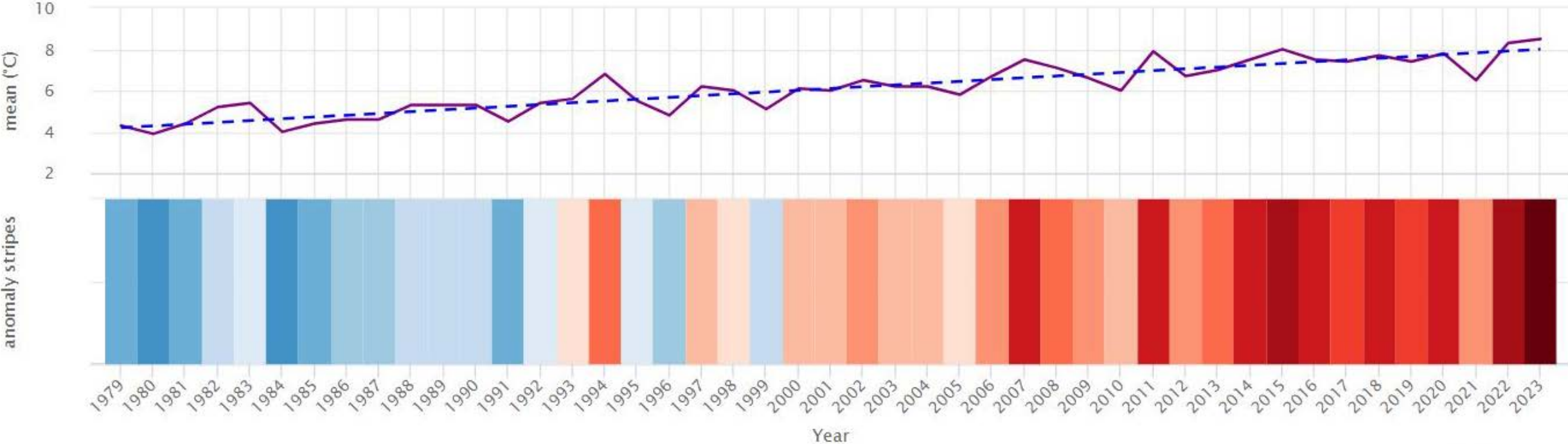
Naturraum und Ökologie | Spazio naturale ed ecologia
Land- und forstwirtschaftlich geprägte Landschaftsbereiche - traditionelle Kultur-landschaft |
Aree di paesaggio agricolo e forestale - paesaggio culturale tradizionale
Landschafts- und Naturerleben - Naturnahe Erholung | Attività ricreative nella natura
Siedlungsraum | Area insediata
SWOT



Landschaftsentwicklungsprogramm, Grün- und Freiflächen
Programma dello sviluppo del paesaggio, verde e degli spazi pubblici



Klimawandel | Cambiamenti climatici



Mindeststandards für die Ausstattung öffentlicher Räume von Allgemeininteresse

Dotazioni minime per gli spazi pubblici di interesse generale

	Hauptzentrum/ Bolzano	zentrale Orte/ località centrali	Übrige Gemeinden/ restanti Comuni	
c) Öffentliche Grünräume inkl. Spielplätze ¹	11,5 m ² /E	11,5 m ² /E	7,5 m ² /E	c. spazi verdi pubblici inclusi parchi giochi ¹
davon wohnungsbezogen	3,5 m ² /E	3,5 m ² /E	3,5 m ² /E	di cui collegati ad abitazioni
davon wohngebietsbezogen	4 m ² /E	4 m ² /E	4 m ² /E	di cui collegati ad aree residenziali
davon stadtteil- und ortschaftsbezogen	4 m ² /E	4 m ² /E	-	di cui collegati a quartieri e insediamenti abitativi

Warum ist es wichtig, mit der Landschaft zu arbeiten?
Perché è importante lavorare con il Paesaggio?

LANDSCHAFT | PAESAGGIO

Struttura gli spazi pubblici

Riconnette le persone con la Natura

Favorisce uno stile di vita a basse emissioni

Migliora la salute dei cittadini

Aumenta il valore del terreno

Migliora la biodiversità e
la resilienza al clima

KULTUR
CULTURA

NATUR
NATURA

LAND



Gestalte die Zukunft von Brixen mit!
Partecipa allo sviluppo del futuro della tua città
Gemeindeentwicklungsprogramm
Programma di sviluppo comunale

Unser LAND Team für Südtirol | Il nostro team LAND per l'Alto Adige



Andreas Kipar

Landscape Architect

BDLA - AIAPP - IFLA

CEO & Co-Founder LAND



Ilaria Congia

Architect

Director at LAND Italia



Chiara Galimberti

Landscape Architect

Junior Project manager



Claudia Timarchi

Urban planner and

Architect



Amelie Meißner

Landscape Architect

LAND Consulting Austria

+150 Architetti - Paesaggisti - Pianificatori – Agronomi – Specialisti BIM&GIS – del gruppo LAND

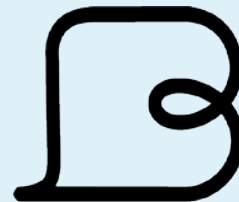
Gemeindeentwicklungsprogramm
Programma di sviluppo comunale
Informationsabend - Serata informativa

Programm für die Entwicklung des Tourismus
Programma per lo sviluppo del turismo



**BRIXEN
BRESSANONE**

Stadtgemeinde Brixen · Città di Bressanone



Gestalte die Zukunft von Brixen mit!
Partecipa allo sviluppo del futuro della tua città

Gemeindeentwicklungsprogramm
Programma di sviluppo comunale

Kohl ► Partner – Unsere Tätigkeitsfelder.

Kohl > Partner fördert den Erfolg touristischer Leistungsträger im Alpenraum. Seit über 40 Jahren.



Hotellerie & Gastronomie

Die hohe Kultur der Gastlichkeit



Touristische Destinationen

er-lebenswerte Sehnsuchtsorte



Touristische Infrastruktur

Erlebnisqualität gestalten



Seminar & Training

wissen - verstehen - anwenden



Gestalte die Zukunft von Brixen mit!
Partecipa allo sviluppo del futuro della tua città

Gemeindeentwicklungsprogramm
Programma di sviluppo comunale

Um wie viel Prozent sind die gewerblichen und die nicht-gewerblichen Betten in den letzten 10 Jahren in Südtirol gestiegen?

15	€1 MILLION
14	€500.000
13	€125.000
12	€64.000
11	€32.000
10	€16.000
9	€8.000
8	€4.000
7	€2.000
6	€1.000
5	€500
4	€300
3	€200
2	€100
1	€50

A gew. +50%, nicht-gew.+30%

B gew. +60%, nicht-gew.-5%

C gew.+6%,nicht-gew.+38%

D gew.-5%, nicht-gew.+15%



15 €1 MILLION
14 €500.000

Die Anzahl der Betten im nicht-gewerblichen Bereich ist im Zeitraum 2014 bis Juli 2024 um 38% gestiegen (auf insgesamt ca. 94.000 Betten). Die Betten der gastgewerblichen Betriebe sind im selben Zeitraum nur um 6,3% gestiegen (auf insgesamt ca. 160.000 Betten).

Quelle: Astat-Datenbank

1 €50

A gew. +50%, nicht-gew.+30%

B gew. +60%, nicht-gew.-5%

c gew.6 %,nicht-gew.+38 %

D gew.-5 %, nicht-gew.+15%



Wie hoch ist die Ø Betriebsgröße der gewerblichen Betriebe in Südtirol?

15	€1 MILLION
14	€500.000
13	€125.000
12	€64.000
11	€32.000
10	€16.000
9	€8.000
8	€4.000
7	€2.000
6	€1.000
5	€500
4	€300
3	€200
2	€100
1	€50

A 103

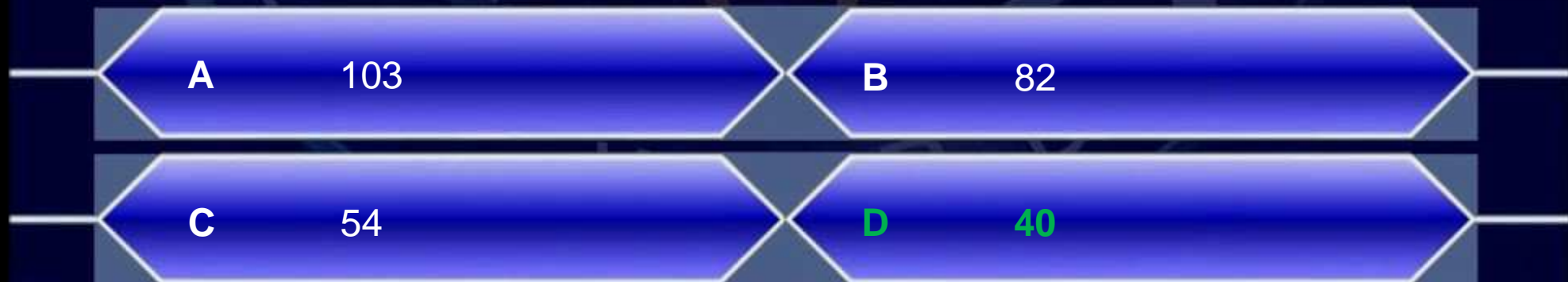
B 82

C 54

D 40



Ø 39,7 – also 40 Betten im gewerblichen Bereich.
191 oder 4,9% haben mehr als 100 Betten
353 oder 9,1% haben mehr als 80 Betten
715 oder 18,6% haben mehr als 60 Betten
über 2.350 Betriebe bzw. mehr als 62% haben
weniger als 40 Betten!



Wie hoch liegt die \emptyset
Aufenthaltsdauer der Gäste in
Südtirol 2023?

15	€1 MILLION
14	€500.000
13	€125.000
12	€64.000
11	€32.000
10	€16.000
9	€8.000
8	€4.000
7	€2.000
6	€1.000
5	€500
4	€300
3	€200
2	€100
1	€50

A 6,1 Tage

B 5,3 Tage

C 4,3 Tage

D 3,6 Tage

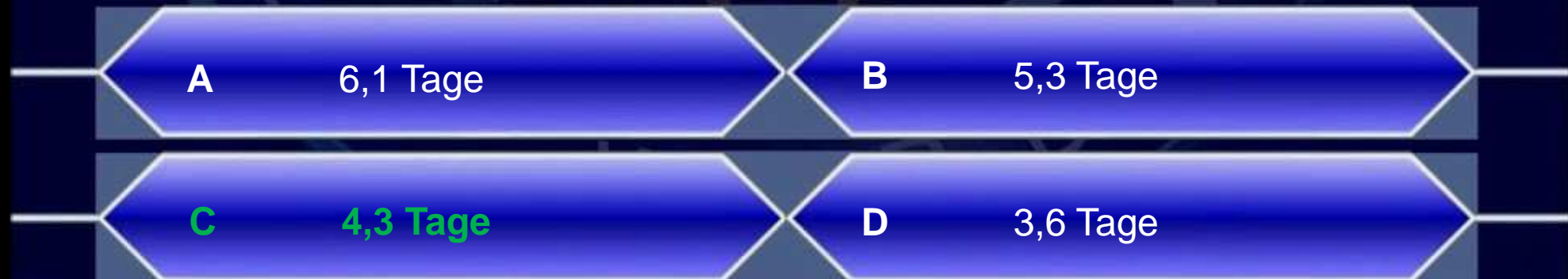


Wie hoch liegt die \emptyset
Aufenthaltsdauer der Gäste in
Südtirol 2023?

15	€1 MILLION
14	€500.000
13	€125.000
12	€64.000
11	€32.000
10	€16.000
9	€8.000
8	€4.000
7	€2.000
6	€1.000

4,3 Tage – vor 20 Jahren lag sie noch bei 5,5 Tagen.

1 €50



Wie viel Prozent der Beschäftigten in Südtirol arbeiten im Gastgewerbe?

15	€1 MILLION
14	€500.000
13	€125.000
12	€64.000
11	€32.000
10	€16.000
9	€8.000
8	€4.000
7	€2.000
6	€1.000
5	€500
4	€300
3	€200
2	€100
1	€50

A 10%

B 20%

C 15%

D 25%

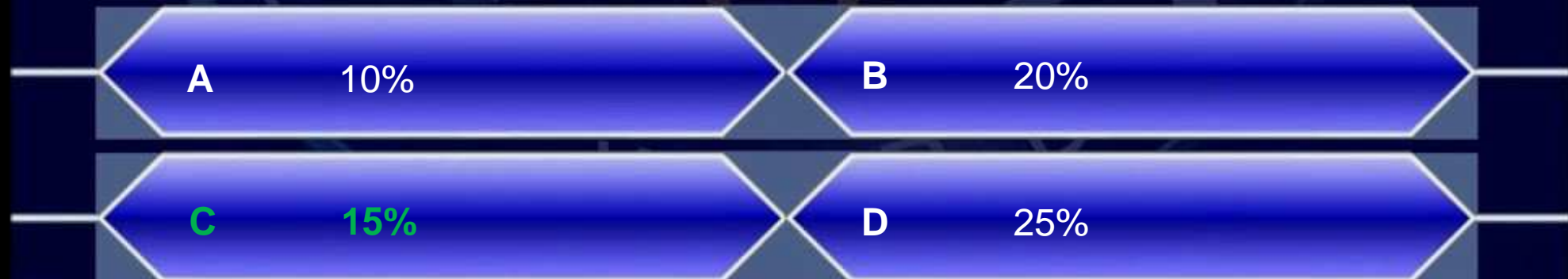


15	€1 MILLION
14	€500.000
13	€125.000
12	€64.000

**15% und ca. 34.000 (= Jahresdurchschnitt 2023)
Beschäftigte.**

Quelle: Amt für Arbeitsmarktbeobachtung

1 €50



Programm für die Entwicklung des Tourismus

Zielsetzungen

- Aufbereitung von – vor allem, aber nicht nur – touristischen Daten
- Auflistung der Nachhaltigkeitsaktivitäten im touristischen Umfeld
- Festlegung eines groben touristischen Zukunftsbildes für die Gemeinde auf Basis von Vorarbeiten (einer groben Tourismusstrategie unter besonderer Berücksichtigung von Raumverträglichkeit und Nachhaltigkeit)
- Analyse und Festlegung von übergemeindlichen kooperativen Potenzialen
- Ableitung von Potenzialen (Ideen, Maßnahmen, Projekte) auf Gemeindeebene



Gestalte die Zukunft von Brixen mit!
Partecipa allo sviluppo del futuro della tua città

Gemeindeentwicklungsprogramm
Programma di sviluppo comunale

Statistische Tourismusdaten – Gemeinde Brixen

Quellen: astat und Tourismusorganisation



Gestalte die Zukunft von Brixen mit!
Partecipa allo sviluppo del futuro della tua città

Gemeindeentwicklungsprogramm
Programma di sviluppo comunale

Entwicklung der Betriebe und Gästebetten 1991-2023 in der Gemeinde Brixen

Jahr	Gewerblich		Nicht-gewerblich		Gesamt	
	Betriebe	Betten	Betriebe	Betten	Betriebe	Betten
1991	91	3.017	167	1.828	258	4.845
2001	83	2.990	89	1.241	172	4.231
2011	77	3.023	98	1.291	175	4.314
2019	69	2.995	127	1.704	196	4.699
2021	67	2.972	153	1.837	220	4.809
2023	69	3.230	183	2.129	252	5.359



Entwicklung der Nächtigungen und Vollbelegstage 1991-2023 in der Gemeinde Brixen

Jahr	Nächtigungen			Vollbelegstage		
	Gewerblich	Nicht-gewerb.	Gesamt	Gewerblich	Nicht-gewerb.	Gesamt
1991	363.327	132.658	495.985	120	73	102
2001	383.387	100.756	484.143	128	81	114
2011	405.275	133.179	538.454	134	103	125
2019	473.351	197.525	670.876	158	116	143
2021	320.832	155.486	476.318	108	85	99
2023	539.103	265.261	804.364	167	125	150



Entwicklungen der Ankünfte und der durchschnittlichen Aufenthaltsdauer 1991-2023 in der Gemeinde Brixen

Jahr	Ankünfte	Ø Aufenthaltsdauer
1991	105.397	4,7
2001	126.590	3,8
2011	154.625	3,5
2019	202.780	3,3
2021	138.159	3,4
2023	243.479	3,3



Gestalte die Zukunft von Brixen mit!
Partecipa allo sviluppo del futuro della tua città

Gemeindeentwicklungsprogramm
Programma di sviluppo comunale

Betriebe, Betten und Nächtigungen nach Beherbergungskategorien 2001 und 2023 Gemeinde Brixen

2001	Betriebe	in %	Betten	in %	Ø Betriebsgr.	Nächtigungen	in %	VBT
4 und 5 Sterne	8	4,7	555	13,1	69,4	96.386	19,9	174
3 Sterne	23	13,4	1.196	28,3	52,0	134.147	27,7	112
1 und 2 Sterne	44	25,6	1.039	24,6	23,6	104.378	21,6	100
Residence	8	4,7	200	4,7	25,0	48.476	10,0	242
Gewerblich gesamt	83	48,3	2.990	70,7	36,0	383.387	79,2	128
UadB*	39	22,7	332	7,8	8,5	24.731	5,1	74
Sonstige Betriebe	50	29,1	909	21,5	18,2	76.025	15,7	84
Nicht-gewerblich gesamt	89	51,7	1.241	29,3	13,9	100.756	20,8	81
Gesamt	172	100,0	4.231	100,0	24,6	484.143	100,0	114

2023	Betriebe	in %	Betten	in %	Ø Betriebsgr.	Nächtigungen	in %	VBT
4 und 5 Sterne	12	4,8	1.064	19,9	88,7	292.105	36,3	275
3 Sterne	30	11,9	1.595	29,8	53,2	169.796	21,1	106
1 und 2 Sterne	15	6,0	314	5,9	20,9	15.340	1,9	49
Residence	12	4,8	257	4,8	21,4	61.862	7,7	241
Gewerblich gesamt	69	27,4	3.230	60,3	46,8	539.103	67,0	167
UadB	77	30,6	825	15,4	10,7	126.919	15,8	154
Sonstige Betriebe	106	42,1	1.304	24,3	12,3	138.342	17,2	106
Nicht-gewerblich gesamt	183	72,6	2.129	39,7	11,6	265.261	33,0	125
Gesamt	252	100,0	5.359	100,0	21,3	804.364	100,0	150

*Urlaub auf dem Bauernhof



Gestalte die Zukunft von Brixen mit!
Partecipa allo sviluppo del futuro della tua città
Gemeindeentwicklungsprogramm
Programma di sviluppo comunale

Vergleichszahlen mit anderen Gemeinden 2023

Gemeinde	Einwohner	Betten	Nächtigungen	Bettenauslastung in %	VBT	Einw./Betten	Tourismusintensität ¹	Gemeindefläche in km ²	Tourismudichte= Betten/km ² ²
Brixen	23.004	5.359	804.364	41%	150	1:0,23	10%	84,87	63
Bruneck	17.143	4.241	715.976	46%	169	1:0,24	11%	45,07	94
Sterzing	6.955	1.317	239.140	50%	182	1:0,18	9%	33,18	40
Klausen	5.196	1.478	207.959	39%	141	1:0,28	11%	51,4	29
Bozen	106.564	5.053	870.822	47%	172	1:0,04	2%	52,3	97
Meran	41.397	8.102	1.211.354	41%	150	1:0,19	8%	26,3	308
BZG Eisacktal	55.010	23.056	3.478.042	41%	151	1:0,41	17%	623,79	37
Südtirol	536.933	243.424	36.133.729	41%	148	1:0,45	18%	7.400,00	33

Quelle: astat

¹ Tourismusintensität: Anzahl der Nächtigungen p.a. in allen Beherbergungsbetrieben geteilt durch 365 und dann geteilt durch die einheimische Bevölkerung. Zum Beispiel Tourismusintensität von 17% bedeutet, dass je 100 Einwohner 17 Übernachtungen im Durchschnitt pro Tag verzeichnet wurden.

² Tourismudichte: Gesamtanzahl der Betten (gewerblich und nicht-gewerblich) dividiert durch die Gesamtfläche der Gemeinde in km².



Gestalte die Zukunft von Brixen mit!
Partecipa allo sviluppo del futuro della tua città

Gemeindeentwicklungsprogramm
Programma di sviluppo comunale

Zweitwohnungen

2008	233
2012	302
2021	310

Herkunft der Eigentümer der Zweitwohnungen - Stand Jahr 2021

Land	Anzahl	in %
Südtirol	54	17,4
Italien	153	49,4
Deutschland	86	27,7
Andere Nationen	17	5,5
Gesamt	310	100,0



Gestalte die Zukunft von Brixen mit!
Partecipa allo sviluppo del futuro della tua città

Gemeindeentwicklungsprogramm
Programma di sviluppo comunale

Kontakt

Alois Kronbichler

suedtirol@kohl-partner.it

+39 04 74 50 41 00

+39 348 222 79 68

Kohl ► Partner Südtirol

Ulrich-von-Taufers-Str. 14 – 39030 Gais (BZ) – ITALY



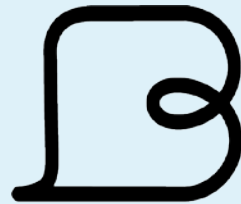
Gemeindeentwicklungsprogramm
Programma di sviluppo comunale
Informationsabend - Serata informativa

Der Zeitplan
Il cronoprogramma



BRIXEN
BRESSANONE

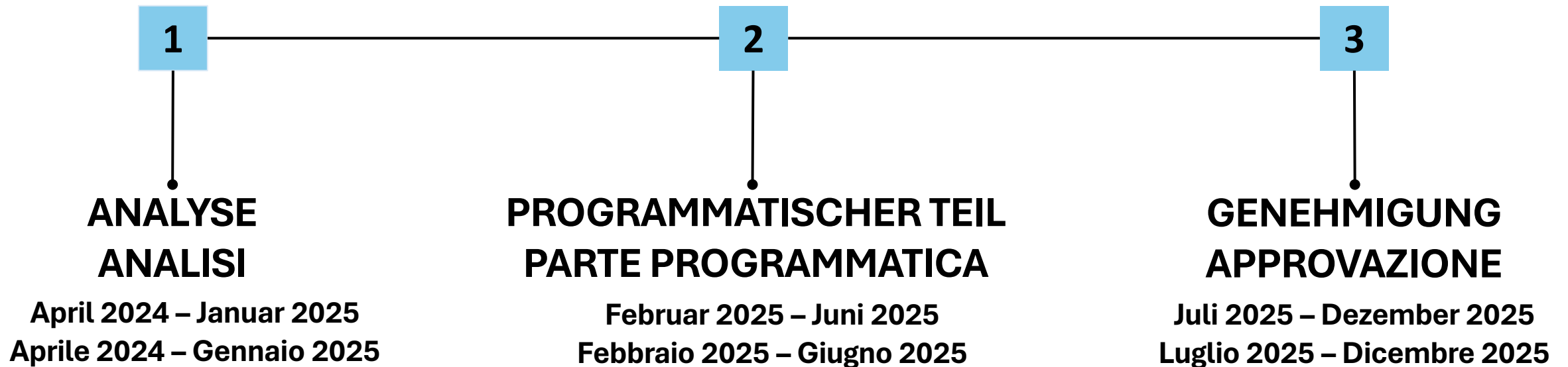
Stadtgemeinde Brixen · Città di Bressanone



Gestalte die Zukunft von Brixen mit!
Partecipa allo sviluppo del futuro della tua città

Gemeindeentwicklungsprogramm
Programma di sviluppo comunale

ZEITPLAN CRONOPROGRAMMA



Gestalte die Zukunft von Brixen mit!
Partecipa allo sviluppo del futuro della tua città
Gemeindeentwicklungsprogramm
Programma di sviluppo comunale

ZEITPLAN ANALYSE

CRONOPROGRAMMA ANALISI

AUFGABE	FORTSCHRITT	START	ENDE
ANALYSE			
Analyse April 2024 - Januar 2025		23.04.2024	31.01.2025
EINFÜHRUNG UND BEGINN BEARBEITUNG ANALYSE			
Raumplanung: Senoner Tammerle Architekten Landschaft: LAND Italia Mobilität: Netmobility Tourismus: Kohl > Partner Partizipation: Maria Sparber	0%	23.04.2024	23.04.2024
Auftaktveranstaltung 1. Bürger:innenbeteiligung GEP BX, Forum		18.09.2024	18.09.2024
FORTSCHRITT ANALYSE 70 %	70%	14.10.2024	14.10.2024
2. Bürger:innenbeteiligung Plöseberg		14.10.2024	14.10.2024
2. Bürger:innenbeteiligung Pfeffersberg		15.10.2024	15.10.2024
(2. Bürger:innenbeteiligung Ausweichtermin)		16.10.2024	16.10.2024
2. Bürger:innenbeteiligung Milland, Albeins, Sarns		06.11.2024	06.11.2024
2. Bürger:innenbeteiligung Brixen, Forum		07.11.2024	07.11.2024
1. Expert:innentreffen		10.11.2024	20.11.2024
1. Expert:innentreffen zwischengemeindlich		10.11.2024	20.11.2024
FORTSCHRITT ANALYSE 90 %	90%	10.12.2024	10.12.2024
2. Expert:innentreffen		10.12.2024	20.11.2024
2. Expert:innentreffen zwischengemeindlich		10.12.2024	20.11.2024
Rücksprache Provinz / Colloquio provincia		01.01.2025	20.01.2025
ENDE BEARBEITUNG UNG ABSCHLUSS ANALYSE	100%	31.01.2025	31.01.2025

- Partizipationsveranstaltungen in Brixen und den Fraktionen: Oktober und November, Eventi partecipativi a Bressanone e nelle frazioni: ottobre e novembre
- Abschluss Analyse: Januar 2025, fine analisi: gennaio 2025



Gestalte die Zukunft von Brixen mit!
Partecipa allo sviluppo del futuro della tua città

Gemeindefortentwicklungprogramm
Programma di sviluppo comunale

ZEITPLAN PROGRAMMATISCHER TEIL CRONOPROGRAMMA PARTE PROGRAMMATICA

AUFGABE	FORTSCHRITT	START	ENDE
PROGRAMM			
Programmatischer Teil Februar 2025 - Juni 2025		01.02.2025	30.06.2025
BEGINN BEARBEITUNG PROGRAMMATISCHER TEIL			
Raumplanung: Senoner Tammerle Architekten Landschaft: LAND Italia Mobilität: Netmobility Tourismus: Kohl > Partner Partizipation: Maria Sparber	0%	01.02.2025	01.02.2025
FORTSCHRITT PROGRAMMATISCHER TEIL 25 %	25%	20.02.2025	20.02.2025
1. Expert:innentreffen		20.02.2025	28.02.2025
1. Experti:innentreffen zwischengemeindlich		20.02.2025	28.02.2025
FORTSCHRITT PROGRAMMATISCHER TEIL 50 %	50%	20.03.2025	20.03.2025
2. Expert:innentreffen		20.03.2025	31.03.2025
2. Experti:innentreffen zwischengemeindlich		20.03.2025	31.03.2025
FORTSCHRITT PROGRAMM PROGRAMMATISCHER TEIL 90 %	90%	01.05.2025	01.05.2025
Rücksprache mit Provinz		01.05.2025	15.05.2025
3. Bürger:innenbeteiligung Plöseberg		05.05.2025	05.05.2025
3. Bürger:innenbeteiligung Pfeffersberg		06.05.2025	06.05.2025
3. Bürger:innenbeteiligung Milland, Albeins, Sarns		13.05.2025	13.05.2025
3. Bürger:innenbeteiligung Brixen, Forum		14.05.2025	14.05.2025
Endgültige Fertigstellung und Ausarbeitung ev. Varianten		15.05.2025	30.06.2025
ENDE BEARBEITUNG UND ABSCHLUSS PROGRAMM. TEIL	100%	30.06.2025	30.06.2025

- Partizipationsveranstaltungen in Brixen und den Fraktionen im Mai, Eventi partecipativi a Bressanone e nelle frazioni a maggio.
- Abschluss Programm: Juni 2025, fine programma: giugno 2025



Gestalte die Zukunft von Brixen mit!
Partecipa allo sviluppo del futuro della tua città

Gemeindeentwicklungsprogramm
Programma di sviluppo comunale

ZEITPLAN GENHEMIGUNGSPHASE CRONOPROGRAMMA FASE DI APPROVAZIONE

AUFGABE	FORTSCHRITT	START	ENDE
Genehmigungsphase durch Provinz + Gemeinde Juli 2025 - Dezember 2025			
ÜBERMITTLUNG AN DIE PROVINZ		01.07.2025	16.07.2025
Überarbeiten ev. Vorgaben durch die Provinz		17.07.2025	31.07.2025
Vorgutachten Landesämter		01.08.2025	30.09.2025
Einleitung Genehmigungsverfahren Gemeinderat - Landesregierung		01.10.2025	31.12.2025
GENEHMIGTES GEP TRITT IN KRAFT		31.12.2025	31.12.2025

- Abschluss Genehmigungsphase und voraussichtliches Inkrafttreten des GEP **Anfang 2026**
- Conclusione della fase di approvazione e entrata in vigore prevista del PSC **all'inizio del 2026**



Gestalte die Zukunft von Brixen mit!
Partecipa allo sviluppo del futuro della tua città
Gemeindeentwicklungsprogramm
Programma di sviluppo comunale

IHRE EINDRÜCKE UND FRAGEN...?

LE VOSTRE IMPRESSIONI E LE VOSTRE DOMANDE...?

- Bitte bilden Sie gemeinsam mit jenen, die neben Ihnen sitzen, eine **kleine Gruppe von 3-4 Personen**
- Tauschen Sie sich ein paar Minuten zum bisher Gehörten aus
...welche **Eindrücke** haben Sie gewonnen?
...welche **Fragen** sind aufgetaucht?
- Per favore, formate dei **piccoli gruppi di 3-4 persone** con chi vi sta seduto/a vicino
- Confrontatevi su quello che avete sentito finora
...quali sono le **prime impressioni**?
...quali **domande** sono sorte?



Gestalte die Zukunft von Brixen mit!
Partecipa allo sviluppo del futuro della tua città

Gemeindeentwicklungsprogramm
Programma di sviluppo comunale

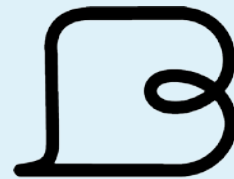
DANKE

GRAZIE



**BRIXEN
BRESSANONE**

Stadtgemeinde Brixen · Città di Bressanone



**Gestalte die Zukunft von Brixen mit!
Partecipa allo sviluppo del futuro della tua città**

Gemeindeentwicklungsprogramm
Programma di sviluppo comunale